

## #3134 – ENGLISH

### Women's Racerback Swimsuit

#### How to choose the appropriate size:

Use the size corresponding to bust for the width, and to girth measurement for the length.

#### Seam and hem allowances are included in the pattern

#### Unless otherwise instructed:

- Stitch this garment **6 mm (1/4")** from edge.
- Pieces are assembled **right sides together**.
- **Topstitch** using a zigzag stitch, a twin (double) needle or a cover stitch

#### Pattern Pieces

- |                                     |                                   |                 |
|-------------------------------------|-----------------------------------|-----------------|
| A) Center front X1 fabric X1 lining | C) Side front X2 fabric X2 lining | E) Back band X1 |
| B) Front inset X2 fabric X2 lining  | D) Strap X2                       | F) Back X2      |

#### Jalie sewing technique for stretch fabrics

(if you do not have a serger, use this technique on seams that will need to stretch)

1. First stitch: Wide zigzag stitch along the edge of the fabric, without stretching the fabric (fig. 1).  
\*This stitch will not be shown in the illustrations\*
2. Second stitch: Straight stitch 6 mm (1/4") from edge, stretching the fabric gently (fig. 2) to preserve the seams' elasticity.

#### 1. Lining

- Pin back pieces at center back seam (fig. 3) and stitch.
- Pin back to front at crotch seam (fig. 4) and stitch.
- Pin right side of center front lining to wrong side of back at crotch seam (fig. 5) and stitch,
- Bring center front fabric and lining wrong sides together (fig. 6) and baste raw edges 1/8" from edge.
- Pin wrong side of lining to wrong side of pieces B and D and baste (fig. 7 and 8).

#### 2. Front assembly

- Pin side front to front inset, matching single notches (fig. 9), and stitch.
- Pin assembled pieces to center front, matching single notches (fig. 10) and stitch.
- Topstitch (optional) (fig. 11), taking all layers.

#### Optional piping effect

- Trace a line for piping placement (fig. 12) (you can mimic a princess seam or improvise with more creative lines).
- Cut two strips of contrast fabric (with the same stretch as your main fabric) lengthwise. Both strips should be 6 mm (1/4") wide and 45 cm (18") long.
- Pin one end of a strip at armhole edge (wrong side against right side of swimsuit), bar tack and keep your needle down on the strip.
- Gently stretch the strip so that it rolls under and becomes a bit narrower than your zigzag stitch and stitch to encase the rolled strip under the zigzag stitch (fig. 13).

#### 3. Back

- Mark back elastic half. Pin elastic to wrong side of back opening, matching mark with center back seam.
- Stitch, using a zigzag stitch (« zig » on the elastic, « zag » in the air), stretching the elastic as you sew to fit the opening (fig. 14).
- Fold sewn elastic to wrong side of fabric and topstitch the elastic, stretching it flat as you sew (fig. 15a and 15b).
- Pin back band to back, matching marks with the edge of the back opening (fig. 16) and stitch **1 cm (3/8")** from edge.
- Pin and sew elastic to band (fig. 17) with a zigzag stitch (fig. 14).
- Fold band up (over elastic and seam allowance) and topstitch with a zigzag stitch, stretching the elastic flat as you sew (fig. 18). Using this technique, the elastic should not be visible on either side.
- Pin front to back at side seams, matching notches, and stitch (fig. 19).

#### Straps

- Pin straps to front, matching notches (fig. 20).
- Apply elastic to straps/armholes/back and at neckline/straps (fig. 21-22) using the same technique you used previously. Make sure you mark fourths on each elastic and opening before sewing to distribute tension evenly.
- Stitch elastic ends together to form a loop (fig. 23) and divide into fourths with pins (fig. 24).
- Divide leg opening into fourths with pins.
- Pin elastic to wrong side of opening, matching pins (fig. 25).
- Sew elastic to leg opening using the same technique you used earlier (fig. 26-27-28).
- Sew straps together with a wide and short zigzag over the last 2,5 cm (1") (fig. 29).
- At fitting, make sure strap seam is sitting on top of the shoulder. Pin straps to wrong side of back band (fig. 30).
- Stitch back and fourth and cut excess strap if necessary.

*Thank you for sewing with Jalie patterns*

## #3134 – FRANÇAIS

### Maillot de bain dos nageur pour femmes

**Comment choisir la bonne taille:** Utiliser la mesure du buste pour la largeur et celle du tronc pour la longueur.

**Les ressources de couture et d'ourlet sont comprises.**

**Sauf lors d'avis contraire :**

- Ce vêtement est cousu à **6 mm (1/4")** du bord
- Lors de l'assemblage, les pièces du vêtement sont superposées **endroit contre endroit**.
- Les **surpiqûres** sont faites au zigzag, à la *cover stitch* ou à l'aiguille double

Pièces du patron

- |  |                                     |                 |
|--|-------------------------------------|-----------------|
| A) Milieu devant X1 tissu X1 doublure      | C) Côté devant X2 tissu X2 doublure | E) Bande dos X1 |
| B) Empiècement devant X2 tissu X2 doublure | D) Bretelle X2                      | F) Dos X2       |

**Technique de couture Jalie pour tissus extensibles (utiliser cette technique si vous n'avez pas de surjeteuse)**

1. Première couture : point zigzag large directement sur le bord vif du tissu, sans tendre le tissu (fig. 1).  
\*Ce zigzag ne sera pas montré afin d'alléger les illustrations\*
2. Deuxième couture : point droit à 6 mm (1/4") du bord du tissu en tendant légèrement le tissu (fig. 2).

#### 1. Doublure

- Épingler les pièces du dos en faisant correspondre les crans doubles (fig. 3) et coudre.
- Épingler le dos au devant (fig. 4) et coudre l'entrejambe.
- Épingler l'endroit de la doublure milieu devant sur l'envers du dos (fig. 5), épingler et coudre sur la couture apparente.
- Ramener l'envers de la doublure sur l'envers du devant (fig. 6) et joindre les bords vifs au point droit à 1/8" du bord.
- Épingler et coudre la doublure aux pièces B et C (fig. 7 et 8).

#### 2. Assemblage devant

- Épingler le côté devant à l'empiècement devant en faisant correspondre les crans simples (fig. 9) et coudre.
- Épingler les pièces assemblées à la fig. 9 au milieu devant en faisant correspondre les crans simples (fig. 10) et coudre.

#### Décoration facultative

- Surpiquer les coutures à la *cover stitch* ou à l'aiguille double en prenant les ressources de couture (fig. 11).
- Marquer l'emplacement du cordon décoratif au goût (fig. 12).

##### TECHNIQUE DE POSE DU CORDON DÉCORATIF

- Tailler deux bandes de tissu (qui a la même extensibilité que le maillot) de 6 mm (1/4") de large et 45 cm (18") de long dans le sens du droit fil.
- Placer la bande à l'emmanchure (l'envers contre l'endroit du maillot) et piquer votre aiguille sur la bande.
- Tendrer la bande pour qu'elle s'enroule sur elle-même et devienne légèrement plus étroite que votre point zigzag large et coudre en piquant de chaque côté du cordon (fig. 13).

#### 3. Dos

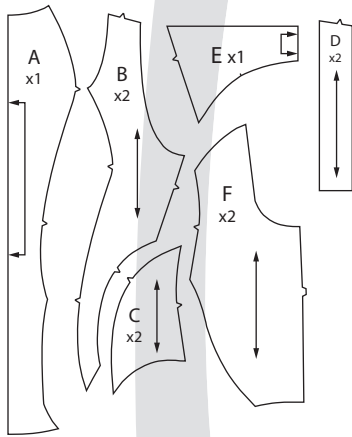
- Marquer la demie de l'élastique dos.
- Épingler l'élastique sur l'envers de l'ouverture du dos en faisant correspondre la marque avec la couture du milieu dos.
- Coudre au point zigzag (« zig » sur l'élastique, « zag » dans le vide) sur le bord de l'élastique en tendant l'élastique pour qu'il s'ajuste à l'ouverture (fig. 14).
- Rabattre l'élastique cousu sur l'envers du tissu et surpiquer en tendant l'élastique à plat (fig. 15a et 15b).
- Épingler la bande dos au dos en faisant correspondre les points de repères avec le bord de l'ouverture du dos (fig. 16) et coudre à **1 cm (3/8")** du bord.
- Épingler et coudre l'élastique sur la ressource de couture **DE LA BANDE DOS** (fig. 17) au point zigzag (fig. 14).
- Ramener la bande vers le haut (sur l'élastique et la ressource de couture) et surpiquer en tendant l'élastique à plat (fig. 18).  
En utilisant cette technique, l'élastique sera caché par la ressource de couture à l'intérieur du maillot.
- Épingler le devant au dos en faisant correspondre les crans et coudre les côtés (fig. 19).

#### Bretelles

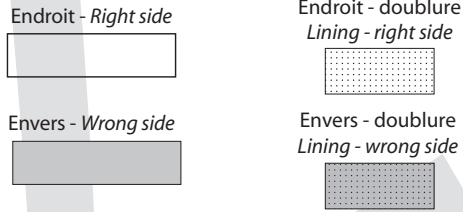
- Épingler les bretelles au devant en faisant correspondre les crans (fig. 20).
- Coudre les élastiques aux bretelles/emmanchures/dos et à l'encolure/bretelles (fig. 21-22) en divisant les ouvertures et élastiques en quarts pour bien répartir la tension.
- Joindre solidement les extrémités des élastiques des cuisses par une couture (fig. 23)
- Diviser en quatre (4) parties égales à l'aide d'épingles (fig. 24). Diviser l'ouverture des cuisses en 4 à l'aide d'épingles.
- Épingler l'élastique sur l'envers de l'ouverture en faisant correspondre les épingles (fig. 25).
- Coudre les élastiques en utilisant la technique utilisée précédemment (fig. 26-27-28).
- Joindre l'extrémité des bretelles sur 2,5 cm (1") au point zigzag large tel qu'illustré (fig. 29).
- À l'essayage, ajuster les bretelles (leur couture devrait être sur le dessus de l'épaule) et épingler sur l'envers de la bande dos (fig. 30).
- Coudre solidement et couper l'excédent si nécessaire.

*Merci de coudre avec les patrons Jalie*

**Pièces du patron - Pattern Pieces**

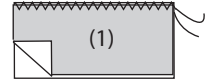


**Légende des illustrations - Illustration shading key**

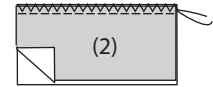


**Technique de couture Jalie pour tissus extensibles**

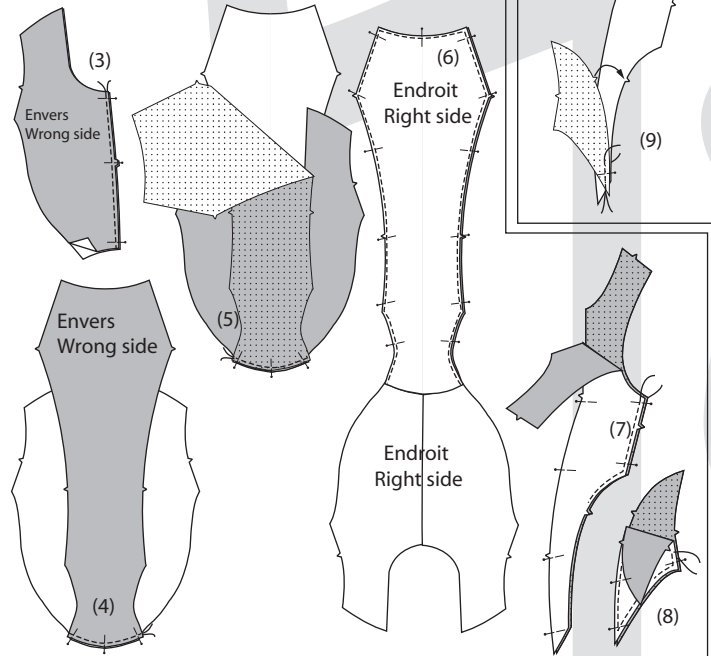
(à utiliser si vous n'avez pas de surjeteuse)



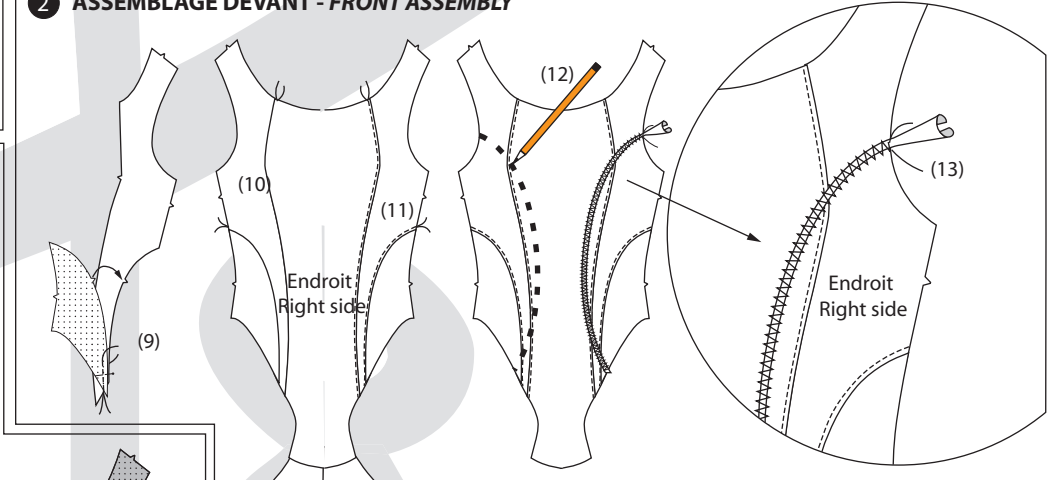
**Jalie's sewing technique for stretch fabrics**  
(use this technique if you cannot use a serger)



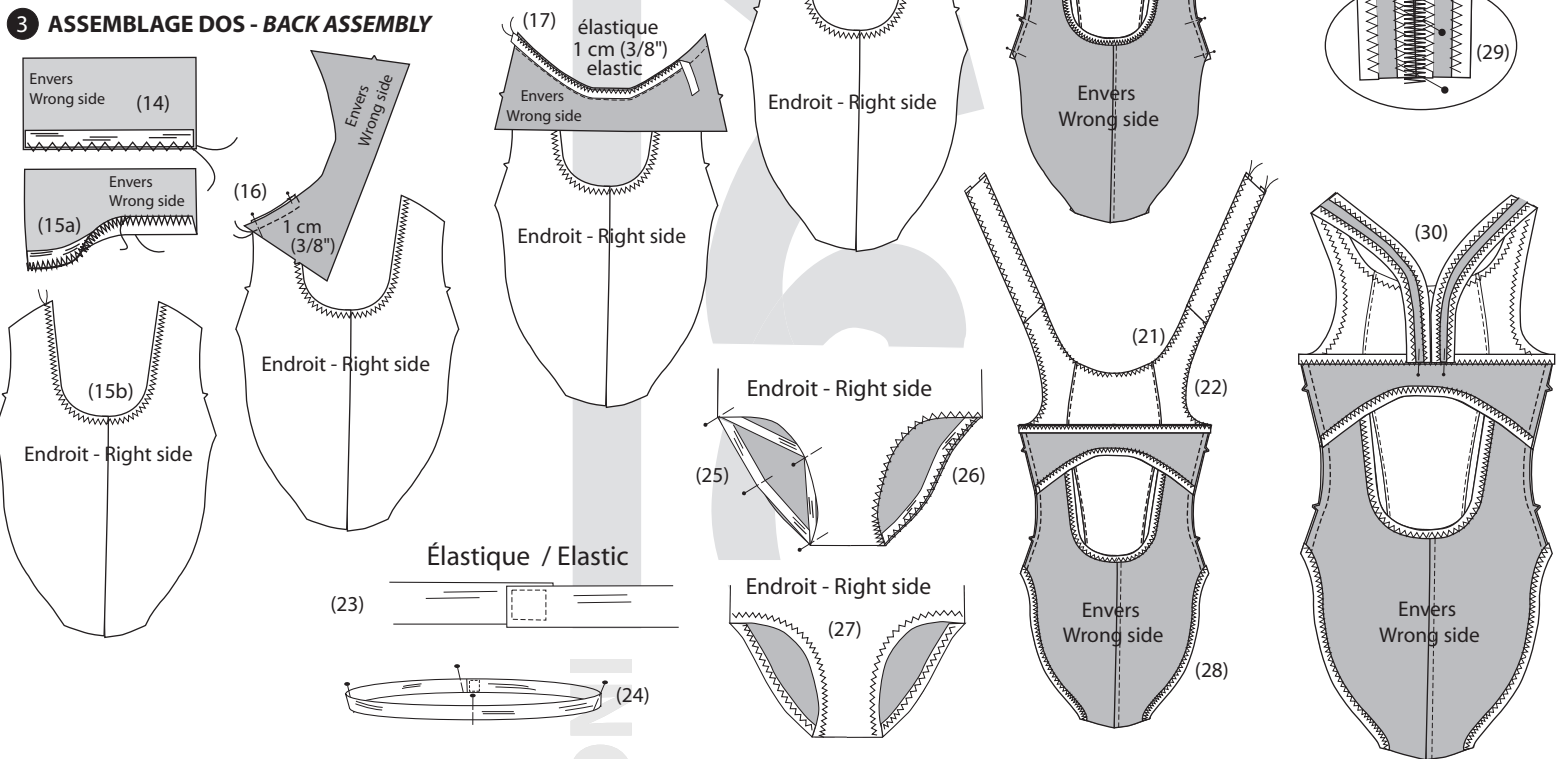
**1 DOUBLURE - LINING**



**2 ASSEMBLAGE DEVANT - FRONT ASSEMBLY**



**3 ASSEMBLAGE DOS - BACK ASSEMBLY**



**LONGUEURS D'ÉLASTIQUES - ELASTIC LENGTHS**

Élastique 1 cm - 3/8" Elastic

	Encolure devant + bretelles <i>Front neckline + straps</i>		Encolure dos + bretelles <i>Back neckline + straps</i>		Bande dos <i>Back band</i>		Dos <i>Back</i>		Cuisse <i>Leg opening</i>	
	x1		x1		x1		x1		x2	
	cm	"	cm	"	cm	"	cm	"	cm	"
F	51.5	20 1/4	80.0	31 1/2	22.3	8 3/4	20.5	8 1/8	30.5	12
G	52.6	20 3/4	81.8	32 1/4	23.4	9 1/4	21.8	8 5/8	31.1	12 1/4
H	53.7	21 1/8	83.7	33	24.6	9 5/8	23.1	9 1/8	31.8	12 1/2
I	54.8	21 1/2	85.5	33 5/8	25.8	10 1/8	24.5	9 5/8	32.4	12 3/4
J	55.8	22	87.3	34 3/8	26.9	10 5/8	25.8	10 1/8	33.0	13
K	56.9	22 3/8	89.2	35 1/8	28.1	11 1/8	27.1	10 5/8	33.7	13 1/4
L	58.0	22 7/8	91.0	35 7/8	29.3	11 1/2	28.4	11 1/4	34.3	13 1/2
M	59.7	23 1/2	93.7	36 7/8	29.3	11 1/2	28.5	11 1/4	36.1	14 1/4
N	61.3	24 1/8	96.3	37 7/8	29.4	11 1/2	28.5	11 1/4	37.9	14 7/8
O	63.0	24 3/4	99.0	39	29.4	11 5/8	28.6	11 1/4	39.7	15 5/8
P	64.0	25 1/4	100.0	39 3/8	31.0	12 1/4	29.0	11 3/8	42.7	16 3/4
Q	66.0	26	102.0	40 1/8	31.3	12 3/8	29.3	11 1/2	43.4	17 1/8
R	68.0	26 3/4	104.0	41	31.7	12 1/2	29.7	11 5/8	44.2	17 3/8
S	70.0	27 1/2	106.0	41 3/4	32.0	12 5/8	30.0	11 3/4	45.0	17 3/4
T	72.2	28 3/8	107.9	42 1/2	32.1	12 5/8	30.2	11 7/8	45.7	18
U	74.4	29 1/4	109.8	43 1/4	32.2	12 5/8	30.4	12	46.4	18 1/4
V	76.6	30 1/8	111.7	44	32.3	12 3/4	30.6	12	47.1	18 1/2
W	78.8	31	113.6	44 3/4	32.4	12 3/4	30.8	12 1/8	47.8	18 7/8
X	80.9	31 7/8	115.5	45 1/2	32.5	12 3/4	31.0	12 1/4	48.5	19 1/8
Y	83.1	32 3/4	117.4	46 1/4	32.6	12 7/8	31.2	12 1/4	49.2	19 3/8
Z	85.3	33 5/8	119.3	47	32.7	12 7/8	31.4	12 3/8	49.9	19 5/8
AA	87.5	34 1/2	121.2	47 3/4	32.8	12 7/8	31.6	12 1/2	50.6	19 7/8
BB	89.7	35 3/8	123.1	48 1/2	32.9	13	31.8	12 1/2	51.3	20 1/4
CC	91.9	36 1/8	125.0	49 1/4	33.0	13	32.0	12 5/8	52.0	20 1/2
DD	94.9	37 3/8	130.0	51 1/8	33.3	13 1/8	32.3	12 3/4	53.1	20 7/8
EE	97.8	38 1/2	135.0	53 1/8	33.7	13 1/4	32.7	12 7/8	54.3	21 3/8
FF	100.8	39 5/8	140.0	55 1/8	34.0	13 3/8	33.0	13	55.4	21 7/8