

#2918 – ENGLISH

Men's T-Shirts

How to choose the appropriate size: Use the size corresponding to the bust measurement.

Seam and hem allowances are included. Stitch this garment 6 mm (1/4") from edge (unless otherwise indicated).

Pieces are stitched with right sides together (unless otherwise indicated).

Pattern pieces

- | | | |
|-------------------------|-----------------------------------|----------------------------|
| A) Front – Crew neck X1 | D) Short sleeve - View A X2 | G) Neckband – crew neck X1 |
| B) Front – V neck X1 | E) Long sleeve - Views B and C X2 | H) Neckband – V-neck X1 |
| C) Back X1 | F) Short sleeve - View C X2 | |

Jalie's sewing technique for stretch fabric (if you do not have a serger)

1. First seam: a large zigzag stitch directly on raw edge of fabric, without stretching the fabric (fig. 1).
This zigzag will not be shown in the illustrations
2. Second seam: a straight stitch 6 mm (1/4") from edge of the fabric stretching the fabric lightly (fig. 2).

BEFORE YOU CUT THE FABRIC

- Tape paper pieces as shown to create your Front and Back pieces (fig. 3)
 - Use these new pieces to cut the fabric.
-

1. Assembly – Views A (short sleeves) and B (long sleeves)
 - Pin front to back (fig. 4) at shoulder seams and stitch.
 - Pin sleeve to armhole, matching notch with shoulder seam (fig. 5) and stitch.
 - Pin front to back at side and underarm seams (fig. 6) and sew from bottom hem to sleeve hem.
 - Fold bottom edge of sleeves to wrong side by 1.5 cm (5/8") (short sleeves) or 2 cm (3/4") (long sleeve) and topstitch (fig. 7).
 - Fold t-shirt hem by 2 cm (3/4") to wrong side and topstitch (fig. 8).
2. Assemblage - View C (double sleeve)
 - Pin front to back at shoulder and side seams (fig. 9) and stitch.
 - Fold short sleeve lengthwise, pin at underarm seam and stitch (fig. 10).
 - Fold short sleeve lengthwise, pin at underarm seam and stitch (fig. 11).
 - Turn right side out and insert long sleeve into short sleeve (right side of long sleeve against wrong side of short sleeve), pin matching notches (fig. 12).
 - Stitch along raw edge with a zigzag stitch (fig. 13).
 - Pin sleeve to armhole, matching notch with shoulder seam and stitch (fig. 14).
 - Fold bottom edge of sleeves to wrong side by 2 cm (3/4") and topstitch (fig. 15).
 - Fold t-shirt hem by 2 cm (3/4") to wrong side and topstitch (fig. 16).
3. Crew Neck
 - Fold neckband right sides together, matching double notches (fig. 17) and stitch to form a loop.
 - Bring raw edges wrong sides together (fig. 18) and join raw edges using a zigzag stitch (fig. 19).
 - Mark center front with a pin (fig. 20).
 - Pin neckband to right side of neckline, matching neckband seam with t-shirt center back and neckband center pin with t-shirt center front (fig. 21).
 - Stitch, stretching the band between the pins as you sew to fit neckline (fig. 22).
4. V-Neck
 - Bring long raw edges wrong sides together, matching single notches (fig. 23) and join them with a zigzag stitch.
 - Overlap neckband ends as shown (fig. 24) and stitch 6 mm (1/4") from edge (fig. 25), from one single notch to the other.
 - On right side of front, sew a staystitch 6 mm (1/4") from edge between the two notches (fig. 26).
 - Clip the inside of V up to, but without cutting the staystitch thread (fig. 27).
 - Pin neckband to right side of front neckline, matching single notches, and stitch over visible staystitch, making sure you have a nice pointy « V » angle as shown (fig. 28 – view from right side and fig. 29 – view from wrong side).
 - Pin remaining neckband to right side of neckline, matching neckband center back with t-shirt center back.
 - Sew, stretching the band as you sew to fit neckline (fig. 30).

Thank you for sewing with Jalie

#2918 – FRANÇAIS

T-shirts pour hommes

Comment choisir la bonne taille : Utiliser la mesure du tour de poitrine.

Les ressources de couture et d'ourlet sont comprises.

Ce vêtement est cousu à 6 mm (1/4") du bord (sauf lors d'avis contraire).

Lors de l'assemblage, les pièces du vêtement sont superposées endroit contre endroit (sauf lors d'avis contraire).

Pièces du patron

- | | | |
|-----------------------------|--------------------------------------|---------------------------------|
| A) Devant encolure ronde X1 | D) Manche courte - Modèle A X2 | G) Bande pour encolure ronde X1 |
| B) Devant encolure en V X1 | E) Manche longue - Modèles B et C X2 | H) Bande pour encolure en V X1 |
| C) Dos X1 | F) Manche courte - Modèle C X2 | |

Technique de couture Jalie pour tissus extensibles (Utiliser cette technique si vous n'avez pas de surjeteuse)

1. Première couture : point zigzag large directement sur le bord vif du tissu, sans tendre le tissu (fig. 1).
*Ce zigzag ne sera pas montré dans les figures afin d'alléger les illustrations.
2. Deuxième couture : point droit à 6 mm (1/4") du bord du tissu en tendant légèrement le tissu (fig. 2).

AVANT DE TAILLER LE TISSU

- Joindre les pièces du patron pour former le devant (encolure ronde ou en V) et le dos et fixer avec du ruban adhésif (fig. 3).
 - Utiliser ces nouvelles pièces pour tailler le tissu.
-

1. Assemblage - Modèles A (manche courte) et B (manche longue)

- Épingler le devant au dos (fig. 4) et coudre les épaules. Épingler la manche à l'emmanchure (fig. 5) et coudre.
- Épingler le devant au dos (fig. 6) et coudre les côtés, de la taille jusqu'au bord vif des manches.
- Plier le bord inférieur des manches sur l'envers de 1,5 cm (5/8") (manche courte) ou 2 cm (3/4") (longue) et surpiquer (fig. 7).
- Plier le bord inférieur du vêtement sur l'envers de 2 cm (3/4") et surpiquer (fig. 8).

2. Assemblage - Modèle C (manche double épaisseur)

- Épingler le devant au dos (fig. 9) et coudre les épaules et les côtés.
- Plier la manche courte et coudre tel qu'illustré (fig. 10).
- Plier la manche longue et coudre tel qu'illustré (fig. 11).
- Insérer la manche longue dans la manche courte (endroit de la manche longue contre l'envers de la manche courte) en faisant correspondre les crans (fig. 12) et joindre les bords vifs au point zigzag (fig. 13).
- Épingler la manche à l'emmanchure en faisant correspondre le cran de la manche avec la couture d'épaule et coudre (fig. 14).
- Plier le bord inférieur des manches sur l'envers de 2 cm (3/4") et surpiquer (fig. 15).
- Plier le bord inférieur du vêtement sur l'envers de 2 cm (3/4") et surpiquer (fig. 16).

3. Encolure ras-du-cou

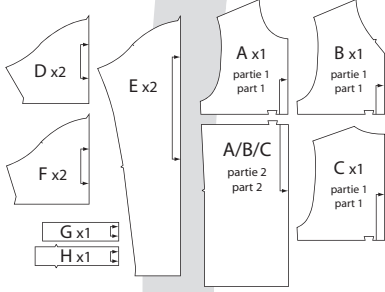
- Plier la bande d'encolure sur l'endroit (fig. 17) et coudre tel qu'illustré.
- Ramener les bords vifs ensemble, envers contre envers (fig. 18), et joindre au point zigzag pour faciliter la pose (fig. 19).
- Marquer le milieu de la bande avec une épingle (fig. 20).
- Épingler la bande sur l'endroit de l'encolure en faisant correspondre la couture d'assemblage de la bande avec le milieu dos du t-shirt et la marque du milieu de la bande avec le milieu devant du t-shirt (fig. 21).
- Coudre en tendant la bande pour qu'elle s'ajuste à l'encolure (fig. 22).

4. Encolure en V

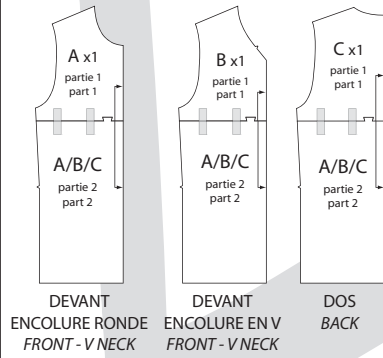
- Ramener les longs bords vifs ensemble, envers contre envers en faisant correspondre les crans simples, et joindre au point zigzag (fig. 23).
- Placer les extrémités l'une sur l'autre tel qu'illustré (fig. 24) et coudre la pointe à 6 mm (1/4") du bord tel qu'illustré (fig. 25).
- Sur l'endroit du t-shirt, faire une couture guide à 6 mm (1/4") du bord du V (entre les deux crans) (fig. 26).
- Cranter le V tel qu'illustré (fig. 27) jusqu'à la couture, mais sans couper celle-ci.
- Épingler la bande à l'encolure en faisant correspondre les crans simples et coudre sur la couture guide, d'un cran à l'autre en prenant soin de faire un bel angle à la pointe (fig. 28 (vue de l'endroit du devant) et fig. 29 (vue de l'envers du devant)).
- Épingler le reste de la bande à l'encolure en faisant correspondre le milieu dos de la bande avec le milieu dos du t-shirt.
- Coudre en tendant la bande pour qu'elle s'ajuste à l'encolure (fig. 30).

Merci de coudre avec Jalie

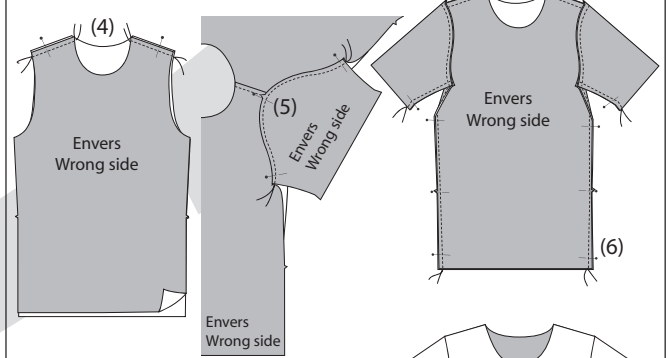
Pièces du patron - Pattern Pieces



**(3) AVANT DE TAILLER LE TISSU
BEFORE CUTTING THE FABRIC**



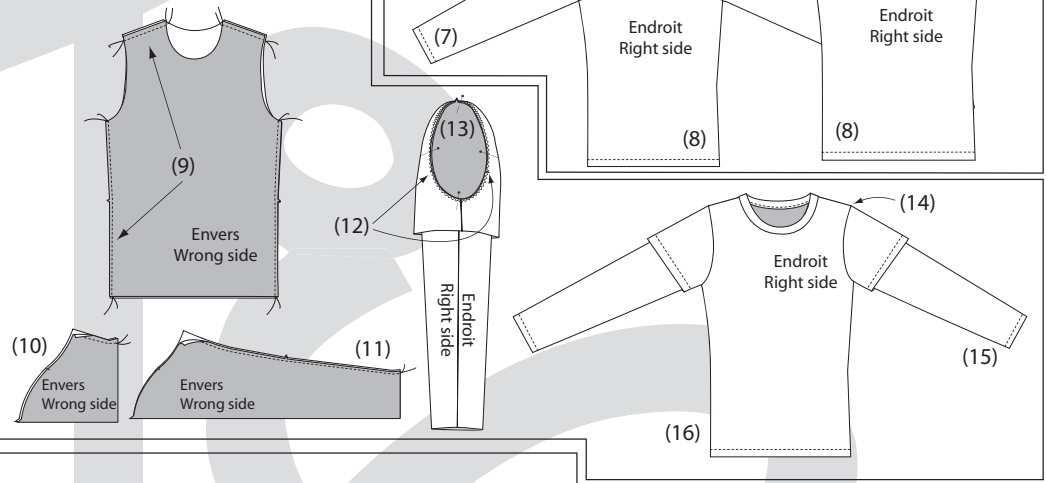
**1 ASSEMBLAGE - MODÈLES A ET B
ASSEMBLY - VIEWS A AND B**



**Légende des illustrations
Illustration shading key**



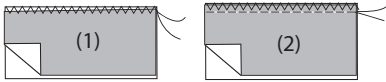
**2 ASSEMBLAGE - MODÈLE C
ASSEMBLY - VIEW C**



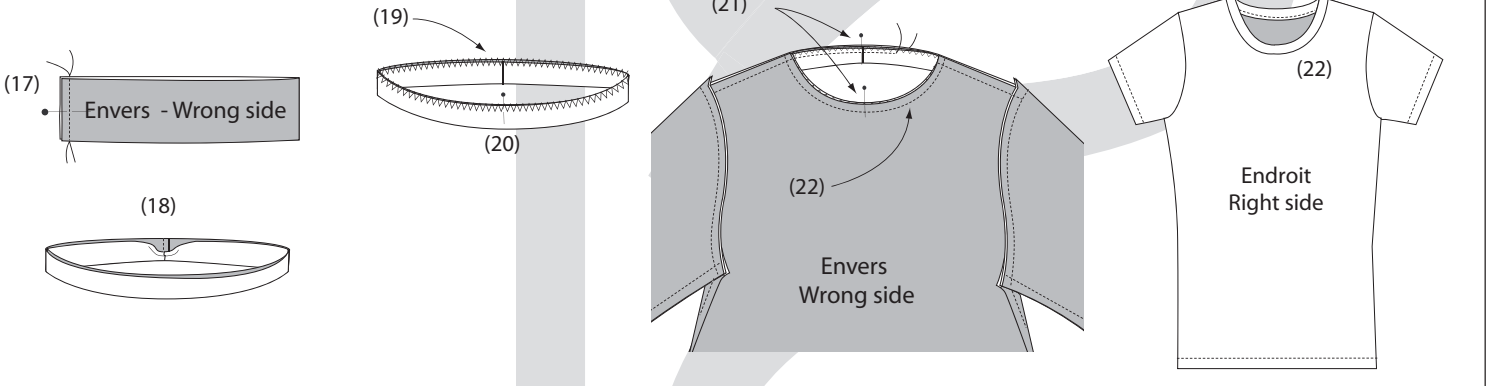
**Technique de couture Jalie pour
tissus extensibles**

(à utiliser si vous n'avez pas de surjeteuse)

Jalie's sewing technique for stretch fabrics
(use this technique if you cannot use a serger)



**3 ENCOLURE RAS DU COU
CREW NECK**



4 ENCOLURE EN V - V NECK

