

#2915 – ENGLISH
Leotard and Tutu Skirt

How to choose the appropriate size:

Use the size corresponding to bust for the width, and to girth measurement for bodice length.

Seam and hem allowances are included.

**Stitch this garment 6 mm (1/4") from edge (unless otherwise indicated).
Pieces are stitched with right sides together (unless otherwise indicated).**

Pattern Pieces

- | | | |
|--|---------------------------------|----------------------------------|
| A) Bodice center front X1 fabric X1 lining | G) Back facing X2 | L) Tutu skirt – Panties front X1 |
| B) Bodice front X2 fabric X2 lining | H) Leotard – Panties front X1 | M) Tutu skirt – Basque back X1 |
| C) Bodice side front X2 fabric X2 lining | I) Leotard – Panties back X1 | N) Tutu skirt – Back yoke X1 |
| D) Bodice side back X2 | J) Tutu skirt – Basque front X1 | O) Tutu skirt – Panties back X1 |
| E) Bodice back X2 | K) Tutu skirt – Front yoke X1 | P) Tutu skirt – Strap X2 |
| F) Front facing X1 | | |

Jalie's sewing technique for stretch fabrics (if you do not have a serger)

1. First seam: a large zigzag stitch directly on raw edge of fabric, without stretching the fabric (fig. 1).
The zigzag will not be shown on the illustrations
2. Second seam: a straight stitch 6 mm (1/4") from edge of the fabric, stretching the fabric lightly (fig. 2).

OPTIONAL LINING

- If you wish to line the leotard, pin lining to wrong side of pieces A, B and C and stitch 3 mm (1/8") from side and bottom edges and 6 mm (1/4") from top edge as shown (fig. 3), using a long straight stitch. Trim lining along 6 mm (1/4") stitches as shown (fig. 4).
LINING WILL NOT BE SHOWN IN FURTHER ILLUSTRATIONS

1. Leotard

- Pin fronts to center fronts, matching notches (fig. 5) and stitch. Pin side fronts to fronts, matching notches (fig. 6) and stitch.
- Pin side backs to side fronts at side seams, matching notches (fig. 7), and stitch.
- Pin back pieces to back (fig. 8) and stitch. Repeat for other side.
- Pin back pieces at center back seam, matching double notches, and stitch (fig. 9).

FACING

- Pin back facing pieces at center back seam, matching double notches (fig. 10), and stitch.
- Pin front facing to back facing at side seams, matching single notches (fig. 11), and stitch.
- Sew a guide stitch, 2 cm (3/4") from upper edge of facing (fig. 12).
- Pin facing to bottom edge of bodice (right sides together), matching notches, side and center back seams (fig. 13) and stitch.
- Bring facing towards wrong side of bodice, pin flat and topstitch 6 mm (1/4") from bottom edge of bodice (fig. 14) as shown.
- Bring facing to wrong side of bodice and turn bodice wrong side out. Pin facing carefully and topstitch using a narrow zigzag stitch and stretching all layers gently, 6 mm (1/4") from guide stitch (fig. 15 – view from wrong side, fig. 16 - view from right side).

NECKLINE ELASTIC

- Make a 1 cm (3/8") snip at center front « V » (fig. 17). Mark the elastic half with a pin.
- Pin neckline elastic to wrong side of top edge of leotard, starting and finishing at the center front snip (fig. 18) and matching the elastic half with the center back seam. Sew along edge of elastic using a zigzag stitch and stretching the elastic flat as you sew.
- Fold elastic to wrong side of bodice so it is encased and zigzag stitch again, over the first zigzag stitch and stretching it flat as you sew (fig. 19-20).
- Fold bodice along center of center front piece (fig. 21) and pin 6 cm (2 3/8") from top edge.
- Make two pleats (between the top edge and pin), pin and stitch as shown (fig. 22) to create the pinch front.

PANTIES

- Pin panties front to panties back at side (fig. 23) and crotch (fig. 24) seams and stitch.
- Overlap elastic ends and stitch to form a loop (fig. 25). Divide into fourths and mark with pins (fig. 26). Divide leg opening into fourths with pins.
- Pin elastic to wrong side of opening, matching pins (fig. 27). Zigzag stitch along the edge, stretching the elastic to fit the opening (fig. 28).
- Fold sewn elastic to wrong side of fabric so the elastic is encased and sew again using a zigzag stitch (over the visible zigzag), stretching the elastic flat as you sew (fig. 29).
- Pin right side of panties to right side of facing (fig. 30), matching notches, and stitch.

2. Straps

- Fold strap pieces in half lengthwise and zigzag-stitch (fig. 31). Turn right side out (fig. 32).

DOUBLE STRAPS

- Mark each strap's half and 1 cm (3/8") on both sides of that mark (fig. 33).
- Pin half mark to wrong side of bodice and stitch 2 cm (3/4") of the strap (fig. 34). Sew strap ends to wrong side of back (fig. 35) and cut excess straps.

SINGLE STRAPS

- Pin and stitch one end of the strap to wrong side of front (fig. 36). Pin and stitch other end to wrong side of back (fig. 37) and cut excess strap.

3. Tutu skirt with basque

- Pin basque front to basque back at side seams (fig. 38) and stitch.
- Sew elastic to upper edge of basque using the same technique you used for the leotard leg openings (fig. 25-29) (fig. 39).
- Pin front yoke to back yoke at side seams (fig. 40) and stitch. Draw a line along the middle of the yoke (fig. 41).
- Pin panties front to panties back at side seams (fig. 42) and crotch (fig. 43) and stitch.
- Sew elastic to leg openings, following the steps illustrated in the « leotard » section (fig. 25-29) (fig. 44).

CUTTING AND PREPPING THE TULLE

These instructions show how to make a simple 4-layer tutu skirt. You may add more layers, double each layer or add a decorated layer on top. Sky is the limit!

- The table in fig. 45 shows the length of each layer for all sizes included in the pattern.
- Cut the tulle as shown in fig. 46 (sizes F – J) and fig. 47 (sizes K – AA).

- Sew panels of equal width together with a straight stitch (fig. 48) to get ready for pleating/gathering.
- You can make 2.5 cm (1") pleats overlapped by 1/4" (fig. 49-51) or simply gather those long pieces (with two rows of gathering stitch) to make each layer the same length as the dancer's hips measurement.
- Once all four layers are pleated/gathered to that length, you are ready to sew them to the basque.

ATTACHING THE TULLE

- Place the four layers in front of you and number them, #1 being the widest and #4 the narrowest.
- Pin #1 to right side of basque (fig. 53a – 53b), stretching the basque gently to fit the tulle layer and overlapping the tulle by approximately 4 cm (1 ½") (this applies to all layers) and stitch.
- Pin #2 above the yoke line (fig. 54a – 54b) and stitch
- Pin #3 below the yoke line (fig. 54a – 54b) and stitch. #2 and #3 should be "facing each other" along the line.
- Pin #4 to right side of upper panties edge (fig. 56a – 56b).
- Pin basque to yoke and stitch. Pin yoke to panties and stitch (fig. 57).
- For a flatter tutu skirt, you may add some hooping (available in some specialty notions stores). To attach the hooping to the tutu, simply cut a long 4-cm (1 1/4") strip of tulle that you will sew under one of the middle layers (#3 if you are making a 4-layer tutu), leaving the ends open for inserting the hooping / wire (fig. 58).
- Attach hooping ends to form a circle according to the directions provided by the store.
- Fig. 59 shows the tutu and basque from above (and how each layer is smaller than the layer above it).

Thank you for sewing with Jalie

#2915 – FRANÇAIS

Léotard et tutu

Comment choisir la bonne taille

Léotard : Utiliser la mesure de la poitrine pour la largeur et celle du tronc pour la longueur.

Tutu : Utiliser la mesure des hanches

Les ressources de couture et d'ourlet sont comprises.

Ce vêtement est cousu à 6 mm (1/4") du bord (sauf lors d'avis contraire).

Lors de l'assemblage, les pièces du vêtement sont superposées endroit contre endroit (sauf lors d'avis contraire).

Pièces du patron

- | | | |
|---|---------------------------------|------------------------------|
| A) Corsage centre devant X1 tissu X1 doublure | G) Parementure dos X2 | L) Tutu – Culotte devant X1 |
| B) Corsage devant X2 tissu X2 doublure | H) Léotard - Culotte devant X1 | M) Tutu – Basque dos X1 |
| C) Corsage côté devant X2 tissu X2 doublure | I) Léotard – Culotte dos X1 | N) Tutu – Empiècement dos X1 |
| D) Corsage côté dos X2 | J) Tutu - Basque devant X1 | O) Tutu – Culotte dos X1 |
| E) Corsage dos X2 | K) Tutu – Empiècement devant X1 | P) Tutu – Bretelle X2 |
| F) Parementure devant X1 | | |

Technique de couture Jalie pour tissus extensibles (**utiliser cette technique si vous n'avez pas de surjeteuse**)

1. Première couture : point zigzag large directement sur le bord vif du tissu, sans tendre le tissu (fig. 1).
*Ce zigzag ne sera pas montré afin d'alléger les illustrations.
2. Deuxième couture : point droit à 6 mm (1/4") du bord du tissu en tendant légèrement le tissu (fig. 2).

DOUBLURE FACULTATIVE

- Si vous désirez doubler le léotard, épinglez les doublures sur l'envers des pièces A, B, et C, tel qu'illustré (fig. 3), à 3mm (1/8") des côtés et à 6 mm (1/4") du haut (au long point droit). Raser la doublure le long des coutures à 6 mm tel qu'illustré (fig. 4).

1. Léotard

- Épingler le devant au centre devant en faisant correspondre les crans (fig. 5) et coudre. Répéter pour l'autre côté.
- Épingler le côté devant au devant en faisant correspondre les crans (fig. 6) et coudre. Répéter pour l'autre côté.
- Épingler le côté dos au côté devant (fig. 7) et coudre. Répéter pour l'autre côté.
- Épingler le dos au côté dos (fig. 8) et coudre. Répéter pour l'autre côté.
- Épingler les pièces du dos en faisant correspondre les crans doubles et coudre la couture milieu dos (fig. 9).

PAREMENTURE

- Épingler les pièces de la parementure dos en faisant correspondre les crans doubles (fig. 10) et coudre le milieu dos.
- Épingler la parementure devant à la parementure dos en faisant correspondre les crans simples (fig. 11) et coudre les côtés.
- Faire une couture guide à 2 cm (3/4") au bord vif de la parementure (fig. 12).
- Épingler la parementure sur l'endroit du corsage en faisant correspondre les crans doubles, coutures côtés et milieu dos (fig. 13) et coudre.
- Ramener la parementure sur l'envers du corsage, épinglez et surpiquer à 6 mm (1/4") du bord (fig. 14) tel qu'illustré.
- Épingler soigneusement la parementure et surpiquer au point zigzag étroit, en tendant légèrement le tissu, à 6 mm (1/4") sous la couture guide (fig. 15, fig. 16 – vue de l'endroit).
- Cranter la pointe du « V » à l'encolure de 1 cm (3/8") (fig. 17). Marquer la demie de la longueur de l'élastique d'encolure.
- Épingler l'élastique sur l'envers de l'encolure en débutant et terminant à la pointe cranté au milieu devant (fig. 18) et en alignant la marque de la moitié de l'élastique avec la couture milieu dos.
- Coudre au point zigzag le long du bord vif en tendant l'élastique pour qu'il s'ajuste à la pièce.
- Replier l'élastique sur l'envers et coudre à nouveau au point zigzag en tendant l'élastique à plat (fig. 19 et 20 (dos)).
- Plier le corsage endroit contre endroit le long du milieu devant (fig. 21) et épinglez à **6 cm (2 3/8")** du bord.
- Faire deux plis entre l'épingle et le bord, épinglez et coudre tel qu'illustré (fig. 22).

CULOTTE

- Épingler la culotte devant à la culotte dos et coudre les côtés (fig. 23) et l'entrejambe (fig. 24).
- Joindre solidement les extrémités de l'élastique par une couture (fig. 25) et diviser celui-ci en quatre (4) parties égales à l'aide d'épingles (fig. 26).
- Diviser l'ouverture des cuisses en quatre (4) parties égales à l'aide d'épingles.
- Épingler l'élastique sur l'envers de l'ouverture en faisant correspondre les épingles (fig. 27).
- Exécuter une couture au point zigzag sur le bord du tissu et de l'élastique en tendant celui-ci pour qu'il s'ajuste à l'ouverture (fig. 28).
- Rabattre l'élastique cousu sur l'envers du tissu et coudre à nouveau, sur le premier zigzag (fig. 29).
- Épingler l'endroit de la culotte sur l'endroit de la parementure (fig. 30) en faisant correspondre les crans et coudre.

2. Bretelles

Plier les pièces de bretelle endroit contre endroit dans le sens de la longueur et coudre au point zigzag (fig. 31). Retourner sur l'endroit (fig. 32).

BRETELLES DOUBLES (MODÈLE B)

- Marquer la demie et 1 cm (3/8") de chaque côté (fig. 33).
- Coudre sur 2 cm (3/4") sur l'envers du haut du devant (fig. 34) et coudre les extrémités aux endroits désirés sur l'envers du dos (fig. 35).

BRETELLES SIMPLLES (MODÈLE A)

- Épingler et coudre une extrémité sur l'envers du devant (fig. 36).
- Coudre l'autre extrémité sur l'envers du dos et couper l'excédant de bretelle (fig. 37).

3. Tutu et basque

- Épingler la basque devant à la basque dos (fig. 38) et coudre les côtés.
- Coudre l'élastique de taille au bord supérieur de la basque en utilisant la même technique que pour la pose des élastiques de la culotte (fig. 25 - 29) (fig. 39).
- Épingler l'empiècement devant à l'empiècement dos (fig. 40) et coudre les côtés.
- Marquer le centre de l'empiècement au crayon marqueur (fig. 41).
- Épingler la culotte devant à la culotte dos et coudre les côtés (fig. 42) et l'entrejambe (fig. 43).
- Coudre les élastiques aux ouvertures des cuisses en suivant les mêmes étapes que pour les élastiques du léotard (fig. 25-29) (fig. 44).

COUPE, PRÉPARATION DU TULLE

Ces instructions expliquent comment confectionner un tutu avec **4 volants de tulle en dégradé**. Vous pouvez doubler ou ajouter des volants pour un tutu plus raide, jouer avec des combinaisons de couleurs ou ajouter un volant de tissu orné sur le dessus selon votre inspiration.

- Le tableau en figure 45 indique la longueur de chaque volant de tulle pour les 22 tailles incluses dans le patron.
- Tailler le tulle tel qu'illustré en fig. 46 (tailles F à J) et fig. 47 (tailles K à AA).
- Joindre les pièces de même largeur au point droit pour préparer chaque volant pour la pose (fig. 48).
- Vous pouvez plier (fig. 49 - 51) (plis de 2,5 cm (1") chevauchés de 6 mm (1/4")) ou froncer (fig. 50 - 52) ces longues pièces pour obtenir 4 volants de tulle de la même longueur que le tour de hanches de la danseuse.
- Une fois vos quatre pièces froncées, vous êtes prête pour la pose du tulle.

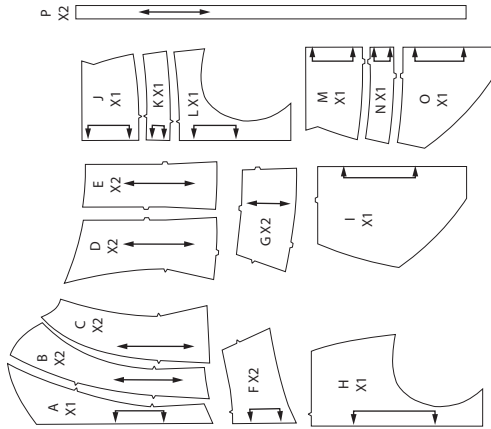
POSE DU TULLE

- Placer chaque pièce sur votre plan de travail, en ordre de largeur et numéroter. #1 étant la plus large et #4 la plus étroite.
- Épingler #1 sur l'endroit du bord vif de la basque (fig. 53a – 53b) en tendant légèrement le tissu pour qu'il s'ajuste à la pièce de tulle et chevauchant les extrémités d'environ 4 cm (1 1/2") et coudre (ceci s'applique aux autres volants aussi).
- Épingler #2 au dessus de la ligne tracée sur l'empiècement (fig. 54a – 54b) et coudre.
- Épingler #3 au dessous de la ligne tracée sur l'empiècement (fig. 55a – 55b) et coudre. #2 et #3 seront donc « face à face » le long de la ligne.
- Épingler #4 sur l'endroit du bord supérieur de la culotte (fig. 56a – 56b).
- Épingler la basque à l'empiècement et coudre. Épingler l'empiècement à la culotte et coudre (fig. 57).
- Pour ajouter un support pour garder le tutu plus droit, tailler une longue bande de tulle d'environ 4 cm (1 1/4") de large, épingler et coudre celle-ci sous le volant de votre choix (#3 si vous faites un tutu 4 épaisseurs) en laissant les extrémités ouvertes pour y insérer votre support (baleine/arceau/hooping en acier) (fig. 58).
- Joindre les extrémités du support pour former un cercle rigide selon les directives disponibles auprès de la compagnie vendant le matériel utilisé.
- La figure 59 montre le tutu vu de haut, avec la position de tous ses volants, la culotte et le support.

Merci de coudre avec Jolie

1 CORSAJE - BODICE

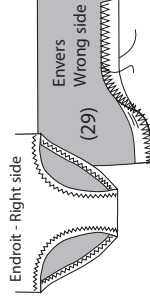
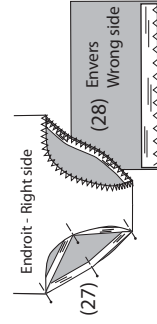
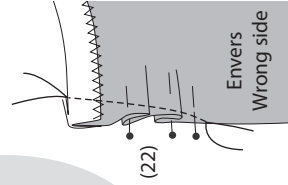
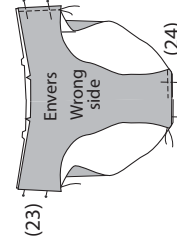
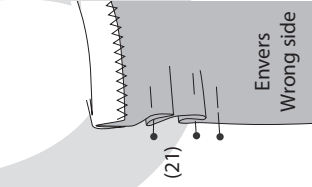
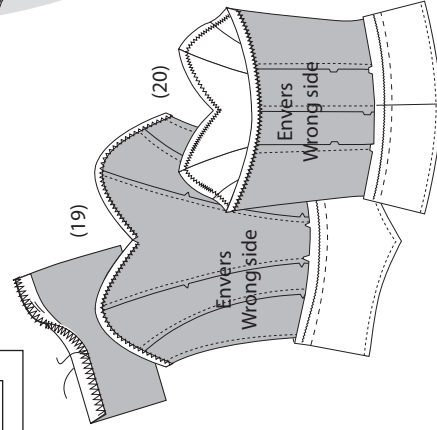
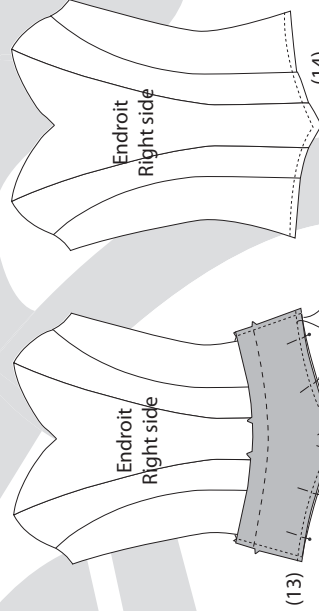
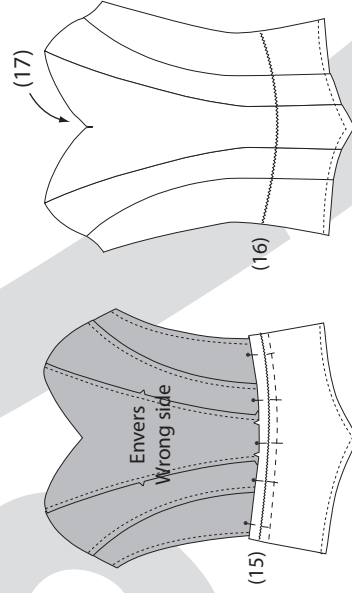
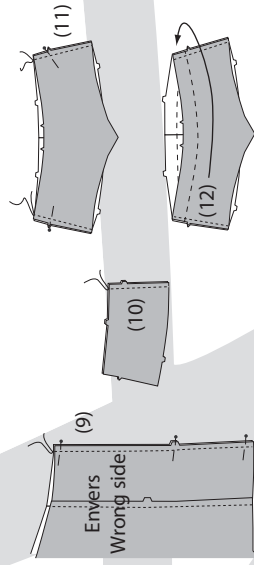
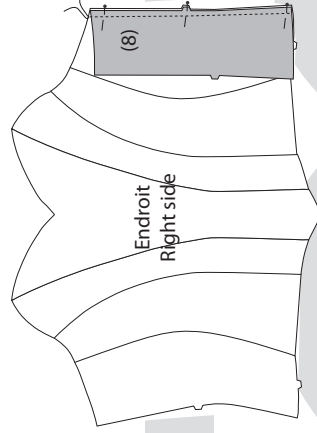
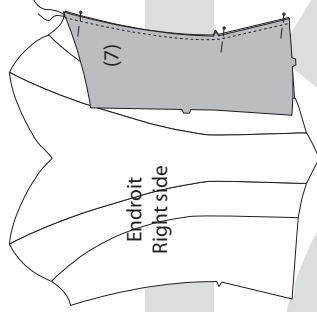
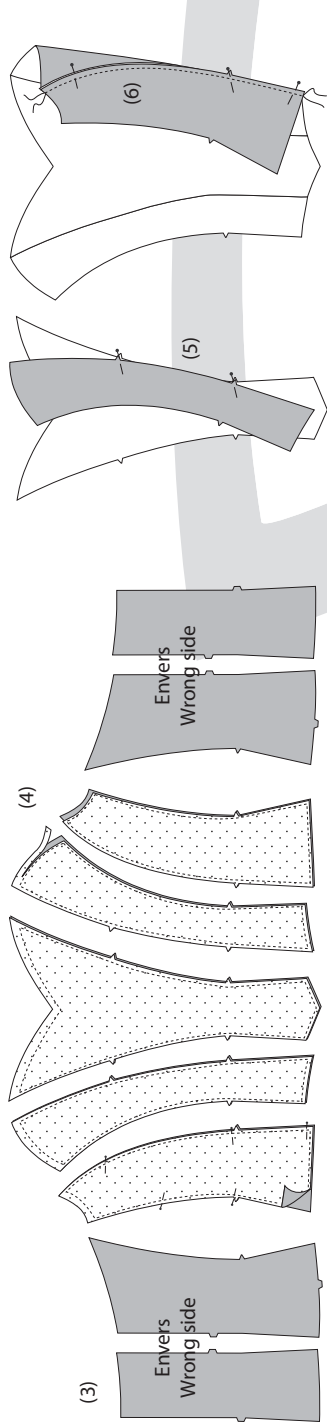
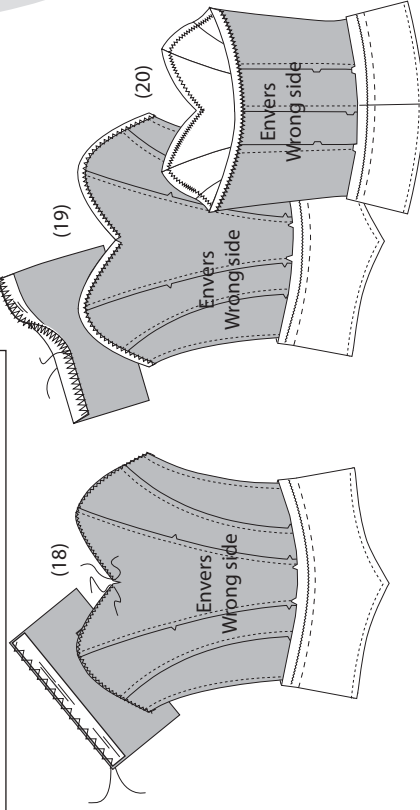
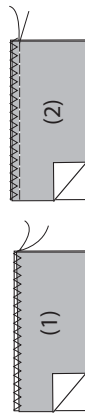
Pièces du patron - Pattern Pieces

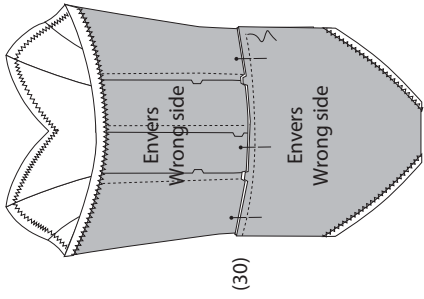


Légende des illustrations Illustration shading key



**Technique de couture Jalie pour
tissus extensibles**
(à utiliser si vous n'avez pas de surjeteuse)
Jalie's sewing technique for stretch fabrics
(use this technique if you cannot use a serger)





2 BRETELLES - STRAPS

