

#2909 – ENGLISH  
Women's Classic Trousers

**How to choose the appropriate Jalie size:** Use the size corresponding to the hips measurement.

**Seam and hem allowances are included.**

**Stitch this garment 1 cm (3/8") from edge (unless otherwise indicated).  
Pieces are stitched with right sides together (unless otherwise indicated).**

Pattern pieces

A) Front X2    B) Back X2    C) Waistband X2 fabric X2 interfacing    D) Fly shield X1    E) Fly interfacing X2

1) Preparation

- Fold front pieces wrong sides together lengthwise, matching notches at the knee (fig. 1) and bottom corners (fig. 2).
- Press the crease, from the hem up to the waist (fig. 3).
- Fold back pieces wrong sides together the same way and press from hem to crotch height as shown (fig. 4).
- Apply interfacing to waistband pieces (fig. 5) and front (fly extensions) (fig. 6) to the wrong side of your fabric.
- Make sure the markings are clearly visible on the wrong side of front (fig. 7).

2) Fly

- Pin front pieces right sides together at crotch seam (fig. 8) and stitch as shown, starting 2.5 cm (1") from inseam, up to the mark.
- Using the LONGEST STRAIGHT STITCH SETTING, sew from the mark up to the waist edge (center front mark) (fig. 9).
- Clip below the fly extension, towards the mark (fig. 10). **Press** fly extensions open as shown (fig. 11).
- Pin zipper face down on to the right front fly extension as shown (fig. 12), placing the zipper teeth along the center front seam.
- Sew the zipper to the fly extension as close to the zipper teeth as possible, taking only the zipper tape and fly extension (fig. 13).
- Flip the zipper to expose its right side and topstitch as shown (fig. 14).
- Holding the fly extensions and zipper with your left hand, move the front pieces to the right before going to the next step.
- Pin zipper face down to the left front fly extension, making sure everything is nice and flat, before sewing as close to the zipper teeth as possible (fig. 15).
- With the front placed as shown, pin through all layers, just below the zipper's stop (fig. 16) so it is visible from the right side of front.
- On right side of pants, trace your topstitch line as shown, starting 3 cm (1 1/8") from center front and making sure the bottom of the curved line is below the pin. You can use your fly interfacing pattern piece to trace a nice curve (fig. 17).
- Topstitch along that line, taking in all layers (fig. 18).
- Undo the long straight stitch that was keeping center fronts together, removing the thread carefully (fig. 19).
- Fold fly shield wrong sides together and zigzag-stitch the raw edges (fig. 20).
- Cut excess fly extension along the zipper tape as shown (fig. 21).
- Pin fly shield to the back of the zipper as shown, and stitch through the fly shield, zipper tape and fly extension (fig. 22).
- Pin fly shield in place, flip pants front right side up and bar tack over topstitch as shown (fig. 23), taking in all layers.

3) Back and waistband

BACK

- Sew back darts as shown (fig. 24). Pin back to front at side seams (fig. 25) and inseam (fig. 26), and stitch.
- Turn one leg right out and insert it into the other leg (so the legs are right sides together).
- Pin at crotch seam and sew from mark to back waist (fig. 27).
- Open the zipper before going to the next step.

WAISTBAND

- Pin waistband pieces at center back seam, matching double notches (fig. 28) and stitch.
- Press seam allowance open and sew a guide seam 1 cm (3/8") from one of the long edges (fig. 29).
- Fold to wrong side along the guide seam (fig. 30).
- Pin right side of waistband to wrong side of pants waist as shown (fig. 31), matching notches and center back seams, and stitch.
- Cut excess zipper as shown (fig. 32).
- Cut excess waistband (left front), along the line. It should be 1 cm (3/8") from the fly edge (fig. 33).
- Pin waistband ends right sides together as shown (fig. 34) and stitch (fig. 35).
- Turn right side out and pin carefully, matching the guide seam with the construction seam that is visible on the right side of the pants (fig. 36).
- Topstitch waistband (fig. 37).
- Sew a button to the right side (fig. 38) and sew a buttonhole to the left side (fig. 39).
- Fold hem to wrong side by 2.5 cm (1") and topstitch (fig. 40) or use a blind hem stitch for more professional results.

*Thank you for sewing with Jalie*

#2909 – FRANÇAIS  
Pantalon classique pour femmes

**Comment choisir la bonne taille : Utiliser la mesure des hanches**  
**Les ressources de couture et d'ourlet sont comprises.**  
**Ce vêtement est cousu à 1 cm (3/8") du bord (sauf lors d'avis contraire).**  
**Lors de l'assemblage, les pièces du vêtement sont superposées endroit contre endroit**  
**(sauf lors d'avis contraire).**

Pièces du patron

- A) Devant X2    C) Ceinture X2 tissu X2 entoilage    E) Entoilage pour braguette X2 entoilage  
B) Dos X2    D) Sous-patte de braguette X1

1) Préparation

- Plier les pièces du devant envers contre envers en faisant correspondre les crans simples du genou (fig. 1) et les coins inférieurs du pantalon (fig. 2) pour créer un pli sur le droit fil, perpendiculaire à l'ourlet. Repasser le pli, de l'ourlet à la taille (fig. 3).
- Plier les pièces du dos envers contre envers de la même façon que le devant et repasser, de l'ourlet à la hauteur de la ligne de fourche (fig. 4).
- Appliquer l'entoilage aux pièces de la ceinture (fig. 5) et au devant (fig. 6) sur l'envers du tissu si celui-ci est mince, pour donner plus de corps.
- Assurez-vous que le point de repère et le milieu devant sont bien marqués sur les deux pièces du devant (fig. 7).

2) Braguette

- Épingler les devants et coudre la fourche en débutant à 2,5 cm (1") de l'entrejambe jusqu'au point de repère (fig. 8).
- Coudre du point de repère jusqu'au milieu devant à la taille en utilisant LE PLUS LONG point droit possible (fig. 9).
- Cranter sous la braguette, vers le point de repère (fig. 10). Ouvrir les extensions de braguette tel qu'illustré et **repasser** (fig. 11).
- Épingler l'endroit de la fermeture à glissière sur l'endroit de l'extension de braguette du côté droit tel qu'illustré (fig. 12). Les dents sont placées le long de la couture de milieu devant.
- Coudre le plus près possible des dents en ne piquant que le ruban de la fermeture à glissière et l'extension de braguette (fig. 13).
- Retourner la fermeture à glissière pour voir son endroit et surpiquer tel qu'illustré (fig. 14).
- En tenant les extensions de braguette dans une main, déplacer les devants vers la droite et déposer sur votre surface de travail.
- Épingler l'endroit de la fermeture à glissière sur l'extension du côté gauche, en s'assurant que le tissu est bien plat sous la fermeture à glissière, et coudre le plus près possible des dents (fig. 15).
- Piquer une épingle sous l'arrêt métallique de la fermeture à glissière (fig. 16).
- Tracer la surpiqûre sur l'endroit du devant tel qu'illustré en débutant à 3 cm (1 1/8") du milieu devant et en s'assurant que la ligne passe sous l'épingle visible (fig. 17).
- Une règle ou la pièce de patron de l'entoilage peuvent être des guides pratiques pour tracer une belle ligne.
- Surpiquer sur la ligne en prenant toutes les épaisseurs (fig. 18).
- Découdre le long point droit qui retient les milieux ensemble et retirer les fils délicatement (fig. 19).
- Plier la sous-patte de braguette envers contre envers et coudre les bords vifs au point zigzag (fig. 20).
- Couper l'extension du côté droit le long du ruban de la fermeture à glissière (fig. 21).
- Épingler la sous-patte à la fermeture à glissière tel qu'illustré, et coudre au point droit en prenant la sous-patte, le ruban et l'extension (fig. 22).
- Épingler la sous-patte en place, retourner sur l'endroit et faire une bride aux endroits indiqués (fig. 23) en piquant toutes les épaisseurs.

3) Dos et ceinture

DOS

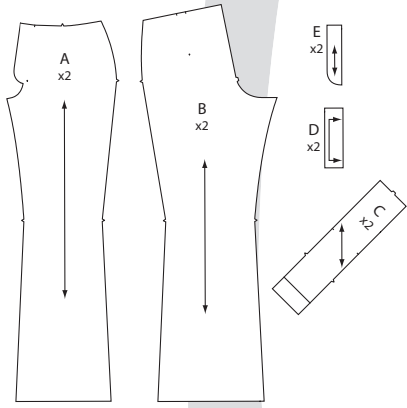
- Coudre les pinces au dos tel qu'illustré (fig. 24).
- Épingler le dos au devant et coudre les côtés (fig. 25) et l'entrejambe (fig. 26).
- Tourner une des jambes sur l'endroit et l'insérer dans l'autre jambe.
- Épingler la fourche et coudre du point de repère jusqu'au milieu dos (fig. 27).
- Abaisser le curseur pour ouvrir la fermeture à glissière avant de procéder à la pose de la ceinture.

CEINTURE

- Épingler les pièces de la ceinture en faisant correspondre les crans doubles (fig. 28) et coudre.
- Ouvrir la ressource de couture, repasser et faire une couture guide à 1 cm (3/8") d'un des bords (fig. 29).
- Plier la ceinture sur l'envers le long de la couture guide (fig. 30).
- Épingler l'endroit de la ceinture sur l'**envers** de la taille en faisant correspondre les crans et les milieux dos tel qu'illustré (fig. 31) et coudre.
- Couper l'excédant de fermeture à glissière tel qu'illustré (fig. 32).
- Couper l'excédant de ceinture du côté gauche le long de la ligne (qui devrait être à au moins 1 cm (3/8") du bord de la braguette) (fig. 33).
- Épingler les extrémités de la ceinture endroit contre endroit (fig. 34) et coudre tel qu'illustré (fig. 35).
- Retourner les coins sur l'endroit et épingler soigneusement la ceinture (qui est repliée le long de sa couture guide) sur l'endroit du pantalon, le long de la couture visible de l'extérieur (fig. 36).
- Surpiquer le bord épinglé (fig. 37).
- Coudre un bouton sur le côté droit de la ceinture (fig. 38) et faire une boutonnière sur le côté gauche (fig. 39).
- Plier l'ourlet du pantalon de 2,5 cm (1") sur l'envers et surpiquer (fig. 40) ou coudre au point invisible pour une finition plus chic.

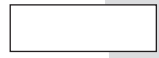
*Merci de coudre avec Jalie*

**Pièces du patron - Pattern Pieces**



**Légende des illustrations  
Illustration shading key**

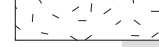
Endroit - Right side



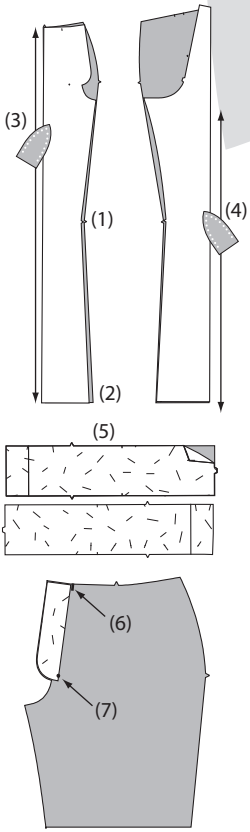
Envers - Wrong side



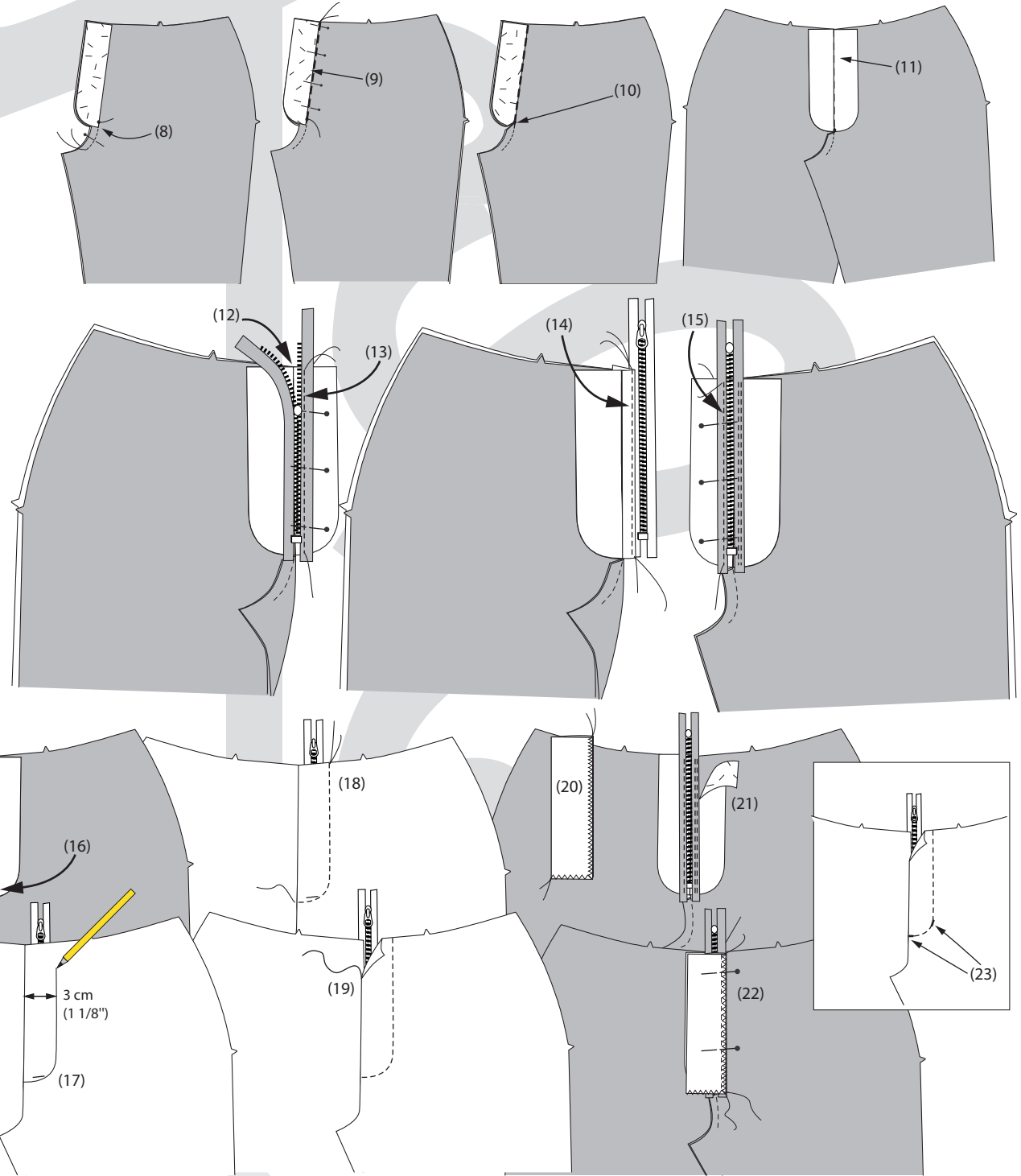
Entoilage - Interfacing



**1 PRÉPARATION  
PREPARATION**



**2 BRAGUETTE - FLY**



3 DOS ET CEINTURE - BACK AND WAISTBAND

