

#2797 – ENGLISH

Skating dress with sweetheart neckline illusion

How to choose the appropriate size:

Use the size corresponding to bust for the width, and to girth measurement for the length.

Seam and hem allowances are included.

Stitch this garment 6 mm (1/4") from edge (unless otherwise indicated).

Pieces are stitched with right sides together (unless otherwise indicated).

Pattern Pieces

- | | | |
|------------------|-------------|---------------------|
| A) Front yoke X1 | D) Back X2 | F) Panties front X1 |
| B) Front X1 | E) Skirt X1 | G) Panties back X1 |
| C) Back yoke X1 | | |

Jalie's sewing technique for stretch fabrics

(if you do not have a serger)

1. First seam: a large zigzag stitch directly on raw edge of fabric, without stretching the fabric (fig. 1).
2. Second seam: a straight stitch 6 mm (1/4") from edge of the fabric, stretching the fabric lightly (fig. 2).

1. Bodice

VIEW A ONLY (LACE OVER FABRIC): Pin wrong side of lace piece of front and back to right side of main fabric. Join raw edges with a zigzag stitch before you start sewing the pieces together (fig. 3).

- Pin back pieces right sides together (fig. 4) and stitch. Pin back to front at side seams (fig. 5) and stitch.
- Pin front yoke to back yoke at shoulder and side seams, and stitch (fig. 6 and 7).

HOW TO SEW A NICE POINTY V AT NECKLINE:

- On the front piece, sew a guide seam 6 mm (1/4") from edge, from one notch to the other, making a nice V at center front (fig. 8).
- Clip the V up to, but without cutting, the seam (fig. 9).
- On the yoke, sew a guide seam 6 mm (1/4") from edge, making a nice V (fig. 10).
- Pin yokes to bodice matching notches, side seams and guide seams (fig. 11).
- Stitch (over visible seam at center front), bring seam allowances towards the bodice and topstitch (fig. 12).
- Divide neckline opening into fourths and mark with pins (fig. 13).
- Overlap neckline elastic ends and stitch as shown to form a loop (fig. 14), divide it into fourths and mark with pins (fig. 15).
- Pin elastic to wrong side of opening, matching pins.
- Sew along raw edge of fabric using a zigzag stitch and stretching the elastic as you sew to fit the opening (fig. 16).
- Fold elastic to wrong side of fabric and stitch again, over the first zigzag stitch (fig. 17).
- Use the same technique to apply elastic to armholes (fig. 18).

2. Panties and skirt

- Pin panties back to panties front at side seams and crotch and stitch (fig. 19).
- Apply elastic to leg openings using the same technique you used for the neckline (fig. 12 to 17) (fig. 20).
- Finish skirt hem as desired (rolled hem with the serger, zigzag stitch (fig. 21) or fold by 1 cm (3/8") to show the under skirt layer) (fig. 22).
- If you want to apply skirt trimming, you should do it before going to the next step.
- If you are making a double-layer skirt, pin wrong side of top layer to right side of under layer and join waists with a zigzag stitch (fig. 23).
- Pin wrong side of skirt to right side of panties, matching single notches (fig. 24), double notches (fig. 25), and center front (fig. 26).
- Overlap wrong side of free end over right side of pinned skirt (fig. 27) (left front).
- Stitch waist using a zigzag stitch only (fig. 28).
- Sew a staystitch at the V on bodice and skirt and clip the inside of the V (skirt) before going to the next step (fig. 29).
- Pin right side of bodice to right side of skirt (fig. 30) and stitch (sewing over the visible guide seam at center front).

Thank you for using Jalie sewing patterns

#2797 – FRANÇAIS

Robe de patinage artistique avec décolleté en coeur

Comment choisir la bonne taille

Utiliser la mesure du buste pour la largeur
et celle du tronc pour la longueur.

Les ressources de couture et d'ourlet sont comprises.

Ce vêtement est cousu à 6 mm (1/4") du bord

(sauf lors d'avis contraire).

Lors de l'assemblage, les pièces du vêtement sont superposées endroit contre endroit (sauf lors d'avis contraire).

Pièces du patron

- | | | |
|--------------------------|------------|----------------------|
| A) Empiècement devant X1 | D) Dos X2 | F) Culotte devant X1 |
| B) Devant X1 | E) Jupe X1 | G) Culotte dos X1 |
| C) Empiècement dos X1 | | |

Technique de couture Jalie pour tissus extensibles (utiliser cette technique si vous n'avez pas de surjeteuse)

1. Première couture : point zigzag large directement sur le bord vif du tissu, sans tendre le tissu (fig. 1).

2. Deuxième couture : point droit à 6 mm (1/4") du bord du tissu en tendant légèrement le tissu (fig. 2).

1. Corsage

MODÈLE A SEULEMENT (DENTELLE SUR TISSU): Épingler l'envers de la dentelle sur l'endroit du tissu principal des pièces devant et dos en zigzaguant le pourtour des pièces. (fig. 3).

- Épingler les pièces du dos (fig. 4) et coudre. Épingler le dos au devant (fig. 5) et coudre les côtés.
- Épingler l'empiècement devant à l'empiècement dos et coudre les épaules et coutures côtés (fig. 6 et 7).

POUR FAIRE UNE BELLE POINTE :

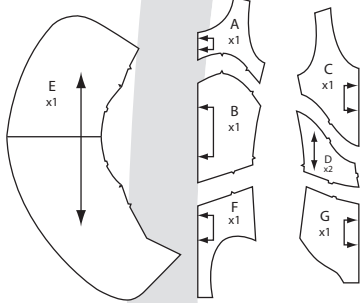
- Sur le devant, exécuter une couture de soutien à 6 mm (1/4") d'un cran à l'autre (fig. 8). Cranter la pointe jusqu'à la couture de soutien (fig. 9).
- Sur l'empiècement, exécuter une couture de soutien à 6 mm (1/4") d'un cran à l'autre (fig. 10).
- Épingler les empiècements au corsage en faisant correspondre les crans, coutures côté, coutures de soutien et milieu devant (fig. 11) et coudre en passant sur la couture apparente.
- Ramener la ressource de couture vers le corsage (fig. 12) et surpiquer.
- Diviser l'encolure en quatre (4) parties égales à l'aide d'épingles (fig. 13).
- Joindre solidement les extrémités de l'élastique d'encolure par une couture (fig. 14) et diviser celui-ci en quatre (4) parties égales à l'aide d'épingles (fig. 15).
- Épingler l'élastique sur l'envers de l'ouverture en faisant correspondre les épingles.
- Coudre au point zigzag sur le bord du tissu et de l'élastique en tendant celui-ci pour qu'il s'ajuste à l'ouverture (fig. 16).
- Rabattre l'élastique cousu sur l'envers du tissu et le coudre à nouveau, directement sur le zigzag (fig. 17)
- Répéter ces étapes pour la pose des élastiques aux emmanchures (fig. 18).

2. Culotte et jupe

- Épingler le dos et le devant de la culotte (fig. 19), coudre les côtés et l'entrejambe.
- Coudre les élastiques aux ouvertures des cuisses en suivant la même technique que pour l'encolure (fig. 12 à 17) (fig. 20).
- Ourler le bord vif de la jupe à la surjeteuse ou au point zigzag (fig. 21) ou retourner le bord de 1 cm (3/8") sur l'envers et surpiquer (fig. 22).
- Si vous voulez appliquer la garniture à la jupe, le faire à cette étape.
- Si vous faites une jupe double épaisseur, épingler les tailles et joindre au point zigzag (fig. 23).
- Épingler l'envers de la jupe sur l'endroit de la culotte en débutant au côté gauche et en faisant correspondre les crans simples (fig. 24), les crans doubles (fig. 25) et les milieux devant (fig. 26).
- Ramener l'envers du bord libre sur l'endroit du bord épinglé (fig. 27).
- Coudre la taille au point zigzag (fig. 28).
- Exécuter une couture de soutien à la pointe du milieu devant et cranter (comme en fig. 8 et 9) avant de coudre au corsage (fig. 29).
- Épingler l'endroit de la jupe sur l'endroit du corsage (fig. 30) et coudre en passant sur la couture de soutien.

Merci de coudre avec Jalie

Pièces du patron - Pattern Pieces



Légende des illustrations
Illustration shading key

Envers - Wrong side

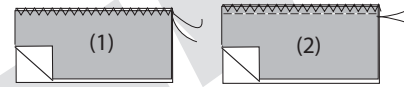


Endroit - Right side

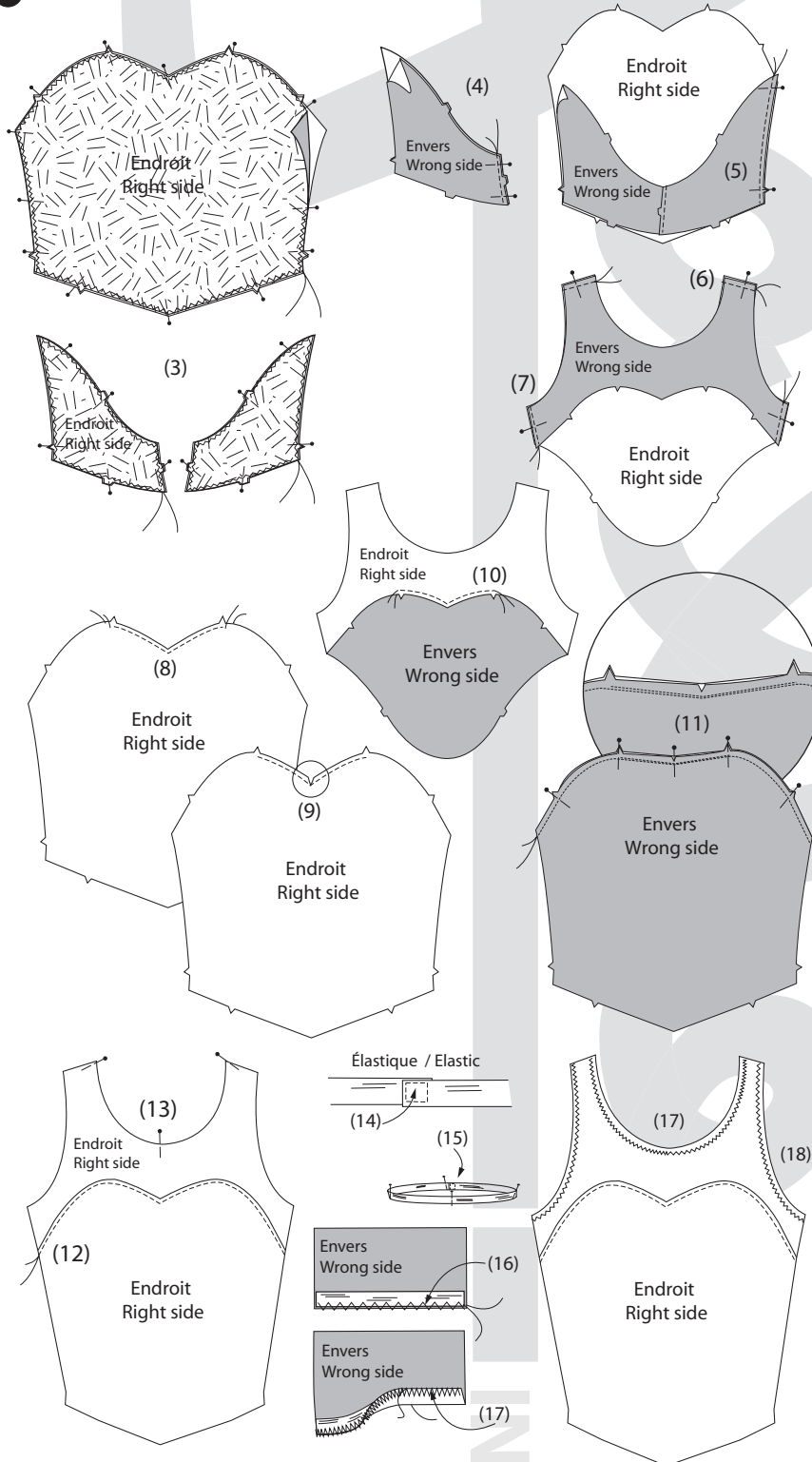


Technique de couture Jalie pour tissus extensibles
(à utiliser si vous n'avez pas de surjeteuse)

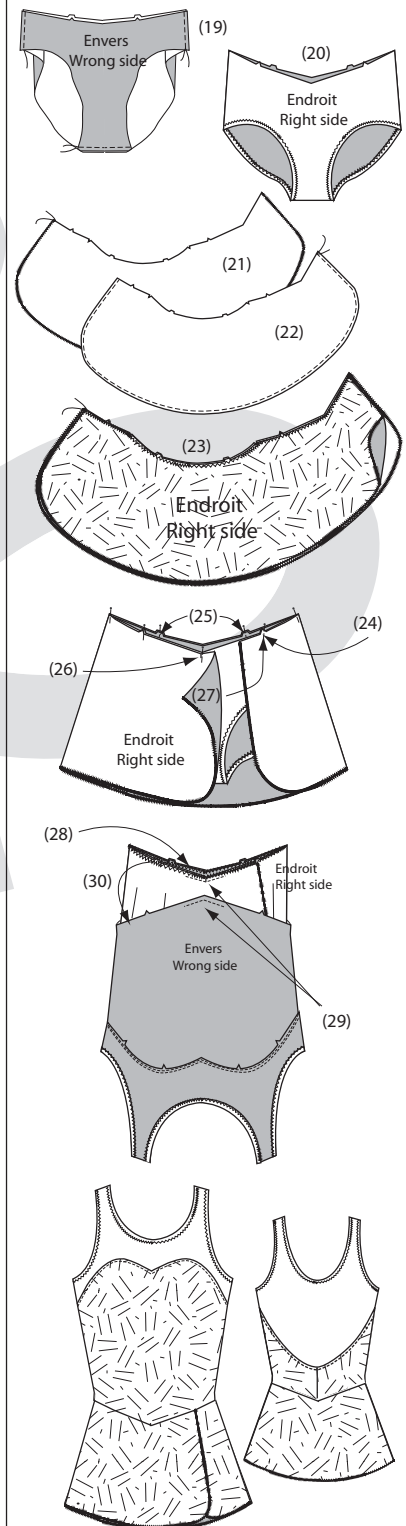
Jalie's sewing technique for stretch fabrics
(use this technique if you cannot use a serger)



1 CORSAGE - BODICE



2 CULOTTE ET JUPE - PANTIES AND SKIRT



**LONGUEURS D'ÉLASTIQUES
ELASTIC LENGTHS**

Élastique 1 cm
3/8" Elastic

	Encolure Neckline X1		Emmanchure Armhole X2		Cuisse Leg opening X2	
	cm	"	cm	"	cm	"
	F	41,5	16 3/8	22,0	8 5/8	30,5
G	43,8	17 1/4	23,1	9 1/8	31,3	12 1/4
H	46,0	18 1/8	24,3	9 1/2	32,0	12 5/8
I	48,3	19	25,4	10	32,8	12 7/8
J	50,5	19 7/8	26,5	10 1/2	33,6	13 1/4
K	52,8	20 3/4	27,7	10 7/8	34,3	13 1/2
L	55,0	21 5/8	28,8	11 3/8	35,1	13 7/8
M	57,4	22 5/8	30,2	11 7/8	36,4	14 3/8
N	59,9	23 5/8	31,6	12 3/8	37,8	14 7/8
O	62,3	24 1/2	33,0	13	39,1	15 3/8
P	64,7	25 1/2	34,3	13 1/2	40,4	15 7/8
Q	67,1	26 3/8	35,7	14 1/8	41,7	16 3/8
R	69,6	27 3/8	37,1	14 5/8	43,1	17
S	72,0	28 3/8	38,5	15 1/8	44,4	17 1/2
T	73,3	28 7/8	38,9	15 3/8	45,9	18
U	74,6	29 3/8	39,4	15 1/2	47,4	18 5/8
V	75,9	29 7/8	39,8	15 5/8	48,8	19 1/4
W	77,3	30 3/8	40,3	15 7/8	50,3	19 3/4
X	78,6	30 7/8	40,7	16	51,8	20 3/8
Y	79,9	31 1/2	41,1	16 1/4	53,3	21
Z	81,2	32	41,6	16 3/8	54,7	21 1/2
AA	82,5	32 1/2	42,0	16 1/2	56,2	22 1/8