

## #2796 – ENGLISH

### Skort, compression short and hot pants

#### How to choose the appropriate size:

Use the size corresponding to the hips measurement.

#### Seam and hem allowances are included.

**Stitch this garment 6 mm (1/4") from edge (unless otherwise indicated).**

**Pieces are stitched with right sides together (unless otherwise indicated).**

#### Pattern pieces

- |                                   |                                     |                       |
|-----------------------------------|-------------------------------------|-----------------------|
| A) Skirt front X1                 | D) Side band under layer (skirt) X2 | G) Hot pants back X1  |
| B) Skirt back X1                  | E) Waistband X1                     | H) Compression shorts |
| C) Side band top layer (skirt) X2 | F) Hot pants front X1               | (front and back) X2   |

#### Jalie's sewing technique for stretch fabrics (if you do not have a serger)

1. First seam: a large zigzag stitch directly on raw edge of fabric, without stretching the fabric (fig. 1).
2. Second seam: a straight stitch 6 mm (1/4") from edge of the fabric, stretching the fabric lightly (fig. 2).

#### 1. Hot pants (for view B or skort with attached hot pants)

- Pin hot pants front to hot pants back at side seams and crotch (fig. 3) and stitch.
- You can finish the leg openings by simply folding by 1 cm (3/8") to wrong side and topstitching with a zigzag or double needle stitch. If you would rather finish them with an elastic, continue to the next figure.

##### APPLYING ELASTIC TO LEG OPENINGS (OPTIONAL)

- Overlap elastic ends and stitch as shown to form a loop (fig. 5), divide it into fourths and mark with pins (fig. 6).
- Divide leg opening into fourths and mark with pins. Pin elastic to wrong side of opening, matching pins.
- Sew along raw edge of fabric using a zigzag stitch and stretching the fabric as you sew to fit the elastic (fig. 7). N.B. The elastic is longer than the leg opening to avoid too much pressure around the thighs.
- Fold elastic to wrong side of fabric and stitch again, over the first zigzag stitch (fig. 8).

#### 2. Compression shorts (for view C or skort with attached shorts)

- Pin short pieces at front and back crotch (fig. 9-10) and stitch.
- Pin at inseam and stitch (fig. 11).
- Fold bottom edge to wrong side by 2 cm (3/4") and topstitch with a zigzag or double needle stitch (fig. 12).

#### 3. Skirt

- Fold bottom edge of side band top (fig. 12) and under layer (fig. 13) by 1,5 cm (5/8") to wrong side and topstitch.
- Pin elastic to wrong side of upper edge of side band top layer (fig. 14) and stitch using a zigzag stitch.
- Fold sewn elastic to wrong side of fabric and stitch again, over the first zigzag stitch (fig. 15).
- Cut excess seam allowances on all side band pieces (fig. 16).
- Pin wrong side of side band top layer to right side of under layer, matching notches (fig. 17) and join edges with a zigzag stitch (fig. 18). Topstitch as shown to create the pocket (fig. 19).
- Pin side bands to front, matching notches (fig. 20), and stitch. Repeat for the back (fig. 21).
- Fold bottom edge of skirt by 2 cm (3/4") to wrong side of side bands as shown (fig. 22) and stitch.
- Turn corner right side out (fig. 23).
- Fold skirt hem by 2 cm (3/4") to wrong side and topstitch (fig. 24).

#### 4. Waistband (skort, hot pants or compression shorts)

- Fold waistband right sides together and stitch as shown to form a loop (fig. 25). Bring raw edges wrong sides together and join with a zigzag stitch (fig. 26).

SKORT: Pin waistband to skirt, matching notches, and stitch using a zigzag stitch only and stretching the band as you sew to fit the waist (fig. 27).

VIEW B OR C: Pin waistband to waist, matching notches, and sew on the band, stretching it as you sew to fit the waist (fig. 28-29).

#### 5. Assembly

- Turn skirt wrong side out, with the waistband inside the skirt to see the seam allowance (fig. 30).
- Turn hot pants / short wrong side out, insert inside the skirt (fig. 31) and pin to waist seam allowance, matching notches. This technique hides the seams allowances hidden to avoid chafing while you run.
- Stitch stretching the hot pants / shorts waist as you sew to fit the band between notches (fig. 32).

*Thank you for using Jalie sewing patterns*

## #2796 – FRANÇAIS

### Jupe-culotte, jupe-cuissard, cuissard et culotte

Comment choisir la bonne taille : utiliser la mesure des hanches.

Les ressources de couture et d'ourlet sont comprises.

Ce vêtement est cousu à 6 mm (1/4") du bord (sauf lors d'avis contraire).

Lors de l'assemblage, les pièces du vêtement sont superposées  
endroit contre endroit (sauf lors d'avis contraire).

#### Pièces du patron

- |                                       |                              |
|---------------------------------------|------------------------------|
| A) Jupe devant X1                     | E) Bande de taille X1        |
| B) Jupe dos X1                        | F) Culotte devant X1         |
| C) Dessus de la bande côté (jupe) X2  | G) Culotte dos X1            |
| D) Dessous de la bande côté (jupe) X2 | H) Cuissard devant et dos X2 |

#### Technique de couture Jalie pour tissus extensibles

(utiliser cette technique si vous n'avez pas de surjeteuse)

1. Première couture : point zigzag large directement sur le bord vif du tissu, sans tendre le tissu (fig. 1).
2. Deuxième couture : point droit à 6 mm (1/4") du bord du tissu en tendant légèrement le tissu (fig. 2).

#### 1. Culotte (pour culotte ou jupe-culotte)

- Épingler le devant de la culotte au dos de la culotte. Coudre les côtés et l'entrejambe (fig. 3).
- Vous pouvez simplement tourner le bord de l'ouverture de 1 cm (3/8") sur l'envers et coudre au point zigzag ou à l'aiguille double (fig.4). Si vous préférez coudre un élastique, continuer à l'étape suivante.

##### POSE DE L'ÉLASTIQUE AUX CUISSSES (FACULTATIF)

- Joindre solidement les extrémités de l'élastique par une couture (fig. 5) et le diviser en quatre (4) parties égales à l'aide d'épingles (fig. 6).
- Diviser l'ouverture des cuisses en quatre (4) parties égales à l'aide d'épingles.
- Épingler l'élastique sur l'envers de l'ouverture en faisant correspondre les épingles.
- Exécuter une couture au point zigzag sur le bord du tissu et de l'élastique en tendant le tissu pour qu'il s'ajuste à l'élastique (fig. 7).  
N.B. : L'élastique est plus grand que l'ouverture afin d'éviter d'avoir trop de pression à la cuisse tout en maintenant la culotte en place.
- Rabattre l'élastique cousu sur l'envers du tissu et le coudre à nouveau, sur le premier zigzag (fig. 8).

#### 2. Cuissard (pour cuissard ou jupe-cuissard)

- Épingler les pièces et coudre les fourches dos et devant (fig. 9-10). Épingler et coudre l'entrejambe (fig. 11). Plier le bord inférieur de 2 cm (3/4") sur l'envers et surpiquer (fig. 12).

#### 3. Jupe

- Plier le bord inférieur de dessus (fig. 12) et dessous (fig. 13) des bandes de jupe de 1,5 cm (5/8") sur l'envers et surpiquer.
- Épingler l'élastique sur l'envers du bord supérieur du dessus de la bande (fig. 14) et coudre au point zigzag. Plier l'élastique cousu sur l'envers du tissu et coudre à nouveau sur le zigzag apparent (fig. 15). Couper l'excédent de ressource de couture (fig. 16).
- Épingler l'envers du dessus de la bande sur l'endroit du dessous de la bande en faisant correspondre les crans (fig. 17) et zigzaguer (fig. 18).
- Coudre tel qu'illustré pour former le fond de la poche (fig. 19).
- Épingler les bandes au devant en faisant correspondre les crans (fig. 20) et coudre. Répéter pour le dos (fig. 21).
- Replier l'endroit du bord inférieur de la jupe de 2 cm (3/4") sur l'envers des bandes tel qu'illustré (fig. 22) et coudre. Retourner sur l'endroit pour former le coin (fig. 23).
- Plier le reste du bord inférieur de la jupe de 2 cm (3/4") sur l'envers et surpiquer (fig. 24).

#### 4. Bande de taille (jupe-culotte, culotte et cuissard)

- Plier la bande endroit contre endroit et coudre tel qu'illustré (fig. 25). Ramener les bords vifs envers contre envers et zigzaguer (fig. 26).

JUPE-CULOTTE / JUPE-CUISSARD : Épingler la bande à la taille de la jupe en faisant correspondre les crans et coudre au point zigzag seulement en tendant la bande entre les crans pour s'ajuster à la taille (fig. 27).

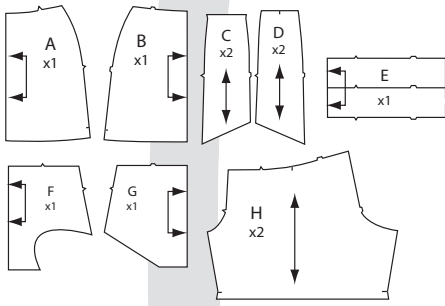
CUISSARD / CULOTTE : Épingler la bande à la taille en faisant correspondre les crans et coudre sur la bande en la tendant entre les crans pour qu'elle s'ajuste à la taille (fig. 28-29).

#### 5. Assemblage jupe-culotte / jupe-cuissard

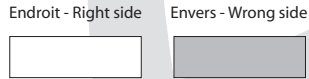
- Tourner la jupe sur l'envers avec la bande à l'intérieur pour bien voir la ressource de couture (fig. 30).
- Retourner la culotte ou le cuissard sur l'envers et le placer à l'intérieur de la jupe (fig. 31). Épingler en faisant correspondre les crans à la taille.  
N.B. : Cette technique d'assemblage permettra d'éviter que la ressource de couture de la taille soit en contact avec la peau.
- Coudre en tendant la taille de la culotte ou cuissard entre les crans (fig. 32).

*Merci de coudre avec Jalie*

**Pièces du patron - Pattern Pieces**

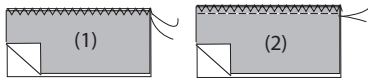


**Légende des illustrations - Illustration shading key**

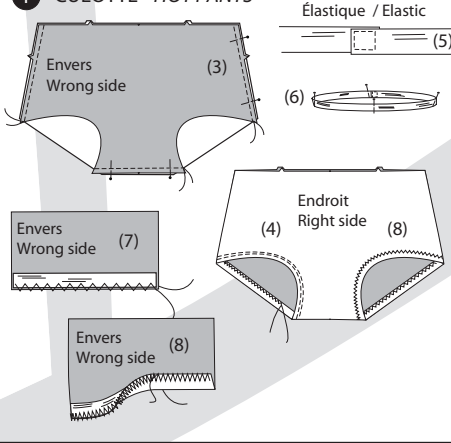


**Technique de couture Jalie pour tissus extensibles**  
(à utiliser si vous n'avez pas de surjeteuse)

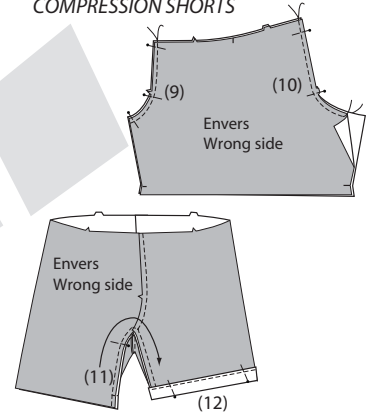
**Jalie's sewing technique for stretch fabrics**  
(use this technique if you cannot use a serger)



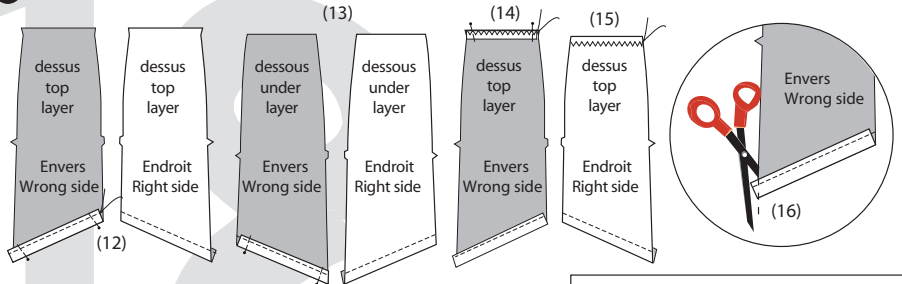
**1 CULOTTE - HOT PANTS**



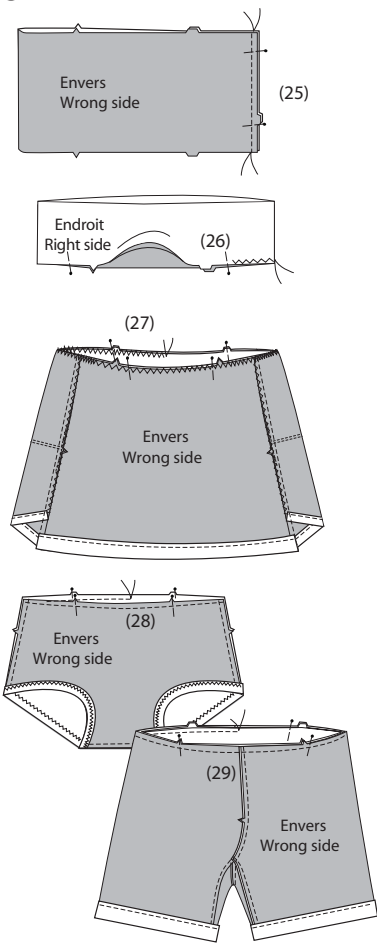
**2 CUISSARD COMPRESSION SHORTS**



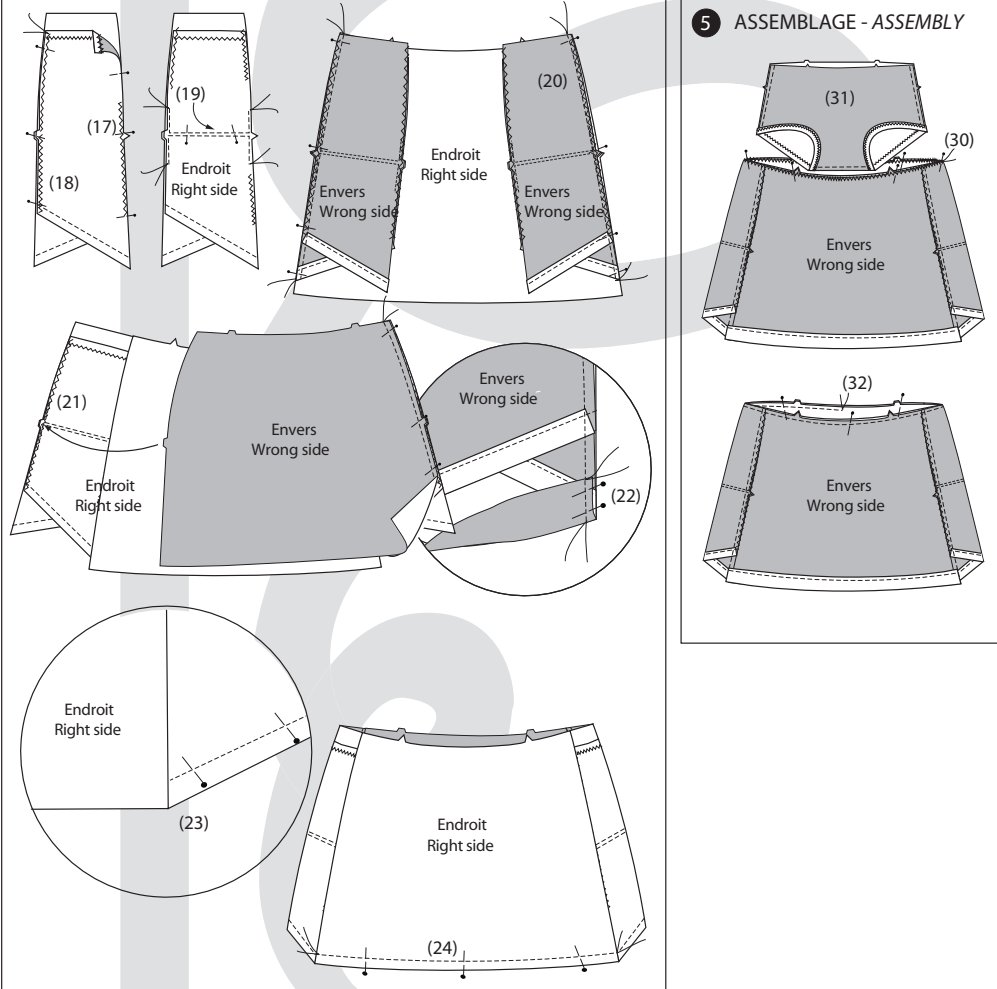
**3 JUPE - SKIRT**



**4 BANDE DE TAILLE - WAISTBAND**



**5 ASSEMBLAGE - ASSEMBLY**



**LONGUEURS D'ÉLASTIQUES  
ELASTIC LENGTHS**

Élastique 1 cm  
*3/8" Elastic*

<b>Poche / Pocket</b> X2	<b>Cuisses culotte</b> (facultatif) <b>Hot pants leg opening</b> (optional) X2
-----------------------------	--------------------------------------------------------------------------------------------

	cm	"	cm	"
F	5,9	2 1/4	21,0	8 1/4
G	6,2	2 1/2	21,9	8 1/2
H	6,6	2 5/8	22,9	9
I	7,0	2 3/4	23,8	9 3/8
J	7,4	2 7/8	24,7	9 3/4
K	7,8	3 1/8	25,6	10 1/8
L	8,2	3 1/4	26,5	10 1/2
M	8,2	3 1/4	27,7	11
N	8,2	3 1/4	28,8	11 1/4
O	8,2	3 1/4	30,0	11 3/4
P	8,2	3 1/4	31,2	12 1/4
Q	8,2	3 1/4	32,3	12 3/4
R	8,2	3 1/4	33,5	13 1/4
S	8,2	3 1/4	34,6	13 3/4
T	8,2	3 1/4	35,6	14
U	8,2	3 1/4	36,5	14 1/2
V	8,2	3 1/4	37,5	14 3/4
W	8,2	3 1/4	38,5	15 1/4
X	8,2	3 1/4	39,4	15 1/2
Y	8,2	3 1/4	40,4	16
Z	8,2	3 1/4	41,4	16 1/4
AA	8,2	3 1/4	42,3	16 3/4
BB	8,2	3 1/4	43,3	17
CC	8,2	3 1/4	44,3	17 1/2
DD	8,2	3 1/4	46,3	18
EE	8,2	3 1/4	48,4	19
FF	8,2	3 1/4	50,5	20