

#2684 – ENGLISH
Figure Skating Dress

How to choose the appropriate size: Use the size corresponding to bust for the width, and to girth measurement for the length.

Seam and hem allowances are included.

**Stitch this garment 6 mm (1/4") from edge (unless otherwise indicated).
Pieces are stitched with right sides together (unless otherwise indicated).**

Pattern pieces

- | | | | |
|-------------------------|---------------------|--------------------|-------------|
| A) Bodice front yoke X1 | D) Skirt front X1 | G) Panties back X1 | J) Strap X4 |
| B) Bodice front X1 | E) Skirt back X2 | H) Collar X2 | |
| C) Bodice back X2 | F) Panties front X1 | I) Button loop X2 | |

Jalie's sewing technique for stretchable fabrics (if you do not have a serger)

1. First seam: a large zigzag stitch directly on raw edge of fabric, without stretching the fabric (fig. 1).
2. Second seam: a straight stitch 6 mm (1/4") from edge of the fabric, stretching the fabric lightly (fig. 2).

1. Bodice

- Pin bodice back pieces at center back seam (fig. 3) and stitch.
- Pin bodice front yoke to bodice front, matching centers (fig. 4) and stitch. Bring seam allowance towards the bodice and topstitch (fig. 5).
- Pin back to front at side seams (fig. 6) and stitch.
- Pin elastic to wrong side of bodice as shown (fig.7) and stitch along raw edge of fabric using a zigzag stitch, stretching the elastic as you sew to fit the opening.
- Fold sewn elastic to wrong side of fabric and stitch again, over the visible zigzag stitch (fig. 8).

2. Straps and button loops

- Fold strap piece lengthwise (fig. 9) and stitch using a zigzag stitch only.

TIP TO TURN A NARROW PIECE RIGHT SIDE OUT

1. Make a short slit across strap fold, 6 mm (1/4") from its end (fig. 10).
 2. Insert bobby pin in strap, hooking one side through the slit (fig. 11).
 3. Slide bobby pin through strap to turn it right side out (fig. 12).
- Repeat these steps to make the button loops. Cut button loop pieces 4-cm (1 1/2") long (fig. 13).
 - Fold and stitch loop ends together as shown (fig. 14).

3. Collar

- Pin collar pieces together and stitch as shown (fig. 15). Bin button loops to right side of collar end (fig. 16) and stitch.
- Pin bodice front yoke to collar, from one shoulder mark to the other (fig. 17), matching center fronts (fig. 18) and stitch.
- Pin straps ends to collar as shown (fig. 19).
- Fold free collar piece to right side of collar (fig. 20) (the straps and bodice being between the two pieces (fig. 21)) and stitch as shown (fig. 22) towards center front (as far as you can).
- Turn collar right side out (fig. 23) and close opening with hand stitch (fig. 24).

4. Skirt

- Pin skirt back pieces at center back seam (fig. 25) and stitch.
- Pin skirt front to skirt back at side seams (fig. 26) and stitch.
- Pin right side of skirt to right side of bodice waist, matching notches (fig. 27) and stitch using a zigzag stitch only.

5. Panties

- Pin back to front at side seams and crotch and stitch (fig. 28).
- Overlap elastic ends and stitch as shown to form a loop, divide it into fourths and mark with pins (fig. 29).
- Divide leg opening into fourths and mark with pins (fig. 30).
- Pin elastic to wrong side of opening, matching pins (fig. 31).
- Sew along raw edge of fabric using a zigzag stitch and stretching the elastic as you sew to fit the opening (fig. 32).
- Fold elastic to wrong side of fabric and stitch again, over the first zigzag stitch (fig. 33).
- Pin right side of panties to wrong side of skirt, matching side seams and centers (fig. 34) and stitch.

6. Finishing

- Sew two buttons on collar (fig. 35).
- With the skater wearing the dress, pin straps to wrong side of bodice back, where indicated (notches), adjusting the length as needed for proper fit (fig. 36). Stitch straps.
- Fold bottom edge of skirt by 1 cm (3/8") to wrong side and stitch.

Thank you for sewing with Jalle

#2684 – FRANÇAIS
Robe de patinage artistique

Comment choisir la bonne taille : utiliser la mesure du buste pour la largeur et celle du tronc pour la longueur.

Les ressources de couture et d'ourlet sont comprises.

Ce vêtement est cousu à 6 mm (1/4") du bord (sauf lors d'avis contraire).

Lors de l'assemblage, les pièces du vêtement sont superposées endroit contre endroit (sauf lors d'avis contraire).

Pièces du patron

- | | | | |
|----------------------------------|----------------------|----------------------|----------------|
| A) Empiècement corsage devant X1 | D) Jupe devant X1 | G) Culotte dos X1 | J) Bretelle X4 |
| B) Corsage devant X1 | E) Jupe dos X2 | H) Col X2 | |
| C) Corsage dos X2 | F) Culotte devant X1 | I) Attache au col X2 | |

Technique de couture Jalie pour tissus extensibles (**utiliser cette technique si vous n'avez pas de surjeteuse**)

1. Première couture : point zigzag large directement sur le bord vif du tissu, sans tendre le tissu (fig. 1).
2. Deuxième couture : point droit à 6 mm (1/4") du bord du tissu en tendant légèrement le tissu (fig. 2).

1. Corsage

- Épingler les pièces du corsage dos (fig. 3) et coudre.
- Épingler l'empiècement du corsage devant au devant (fig. 4) et coudre. Ramener la ressource de couture vers le devant et surpiquer (fig. 5).
- Épingler le dos au devant (fig. 6) et coudre les côtés.
- Épingler l'élastique sur l'envers du corsage tel qu'illustré (fig. 7) et coudre un premier zigzag au bord vif du tissu en tendant l'élastique pour qu'il s'ajuste à l'ouverture.
- Rabattre l'élastique cousu sur l'envers du tissu et le coudre à nouveau, directement sur le zigzag (fig. 8).

2. Bretelles et attaches

- Plier la pièce de la bretelle sur la longueur, endroit contre endroit (fig. 9) et coudre au point zigzag.

TRUC POUR RETOURNER UNE PIÈCE ÉTROITE SUR SON ENDOIT

1. Entailler la pliure à environ 6 mm (1/4") du bout de la pièce (fig. 10).
 2. Insérer une épingle à cheveux dans la coulisse en insérant un côté de l'épingle dans l'entaille (fig. 11).
 3. Glisser l'épingle à cheveux dans la coulisse pour retourner la pièce sur son endroit (fig. 12).
- Répéter ces opérations pour les pièces de l'attache (fig. 13). Couper chaque pièce de l'attache d'une longueur de 4 cm (1 1/2").
 - Ramener les extrémités de chaque attache ensemble et coudre (fig. 14).

3. Col

- Épingler les pièces du col (fig. 15) et coudre. Épingler les attaches au col (fig. 16) et coudre.
- Épingler l'encolure de l'empiècement du corsage devant à une partie du col, d'un point d'épaule à l'autre (fig. 17) en faisant correspondre les milieux devant (fig. 18) et coudre.
- Épingler une extrémité des bretelles au col tel qu'illustré (fig. 19).
- Ramener la partie libre du col endroit contre endroit (fig. 20) (en plaçant les bretelles à l'intérieur (fig. 21)) et coudre tel qu'illustré (fig. 22) vers le milieu devant, sans s'y rendre.
- Retourner le col sur l'endroit (fig. 23) et fermer l'ouverture au point à la main (fig. 24).

4. Jupe

- Épingler les pièces de la jupe dos (fig. 25) et coudre le milieu dos.
- Épingler le devant au dos (fig. 26) et coudre les côtés.
- Épingler l'endroit de la jupe sur l'endroit du corsage en faisant correspondre les crans (fig. 27). Coudre au point zigzag seulement.

5. Culotte

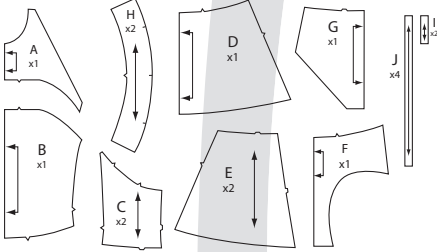
- Épingler le dos et le devant de la culotte (fig. 28), coudre les côtés et l'entrejambe.
- Joindre solidement les extrémités de l'élastique par une couture et diviser celui-ci en quatre (4) parties égales à l'aide d'épingles (fig. 29).
- Diviser l'ouverture en quatre (4) parties égales à l'aide d'épingles (fig. 30).
- Épingler l'élastique sur l'envers de l'ouverture en faisant correspondre les épingles (fig. 31).
- Exécuter une couture au point zigzag sur le bord du tissu et de l'élastique en tendant celui-ci pour qu'il s'ajuste à l'ouverture (fig. 32).
- Rabattre l'élastique cousu sur l'envers du tissu et le coudre à nouveau, directement sur le zigzag (fig. 33).
- Épingler l'endroit de la culotte sur l'envers de la jupe (fig. 34) en faisant correspondre les crans du corsage et les coutures côtés et coudre.

6. Finition

- Coudre les boutons au col (fig. 35).
- Faire essayer la robe à la patineuse et épingler les bretelles à la longueur nécessaire en plaçant les bretelles aux crans (fig. 36) et coudre.
- Plier le bord de la jupe de 1 cm (3/8") sur l'envers et coudre.

Merci de coudre avec Jalie

Pièces du patron / Pattern Pieces



Légende des illustrations Illustration shading key

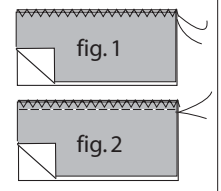
Endroit - Right side

Envers - Wrong side

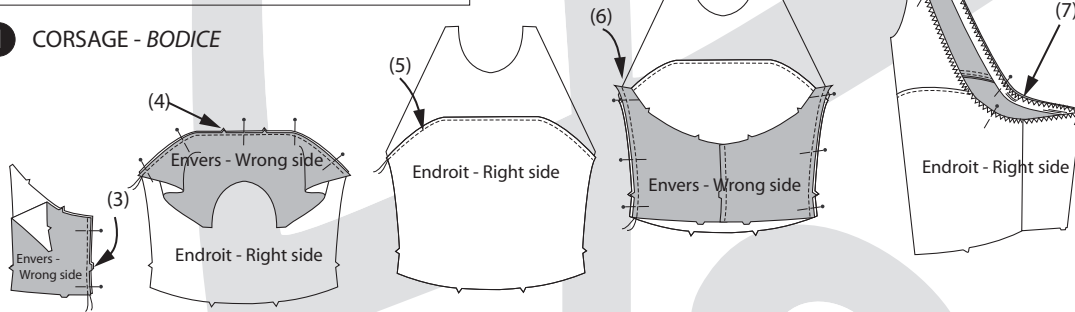
Technique de couture Jalie pour tissus extensibles

(à utiliser si vous n'avez pas de surjeteuse)

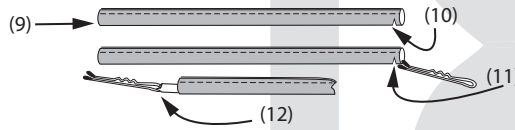
Jalie's sewing technique for stretch fabrics
(use this technique if you cannot use a serger)



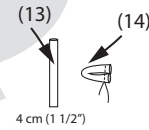
1 CORSAGE - BODICE



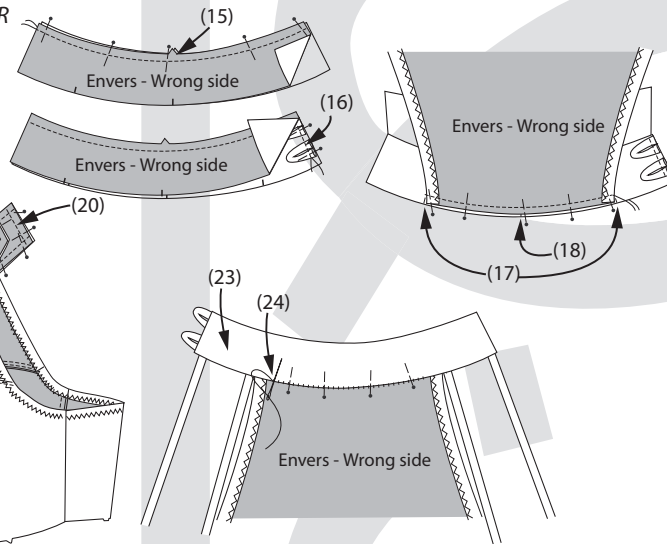
2 BRETELLES - STRAPS



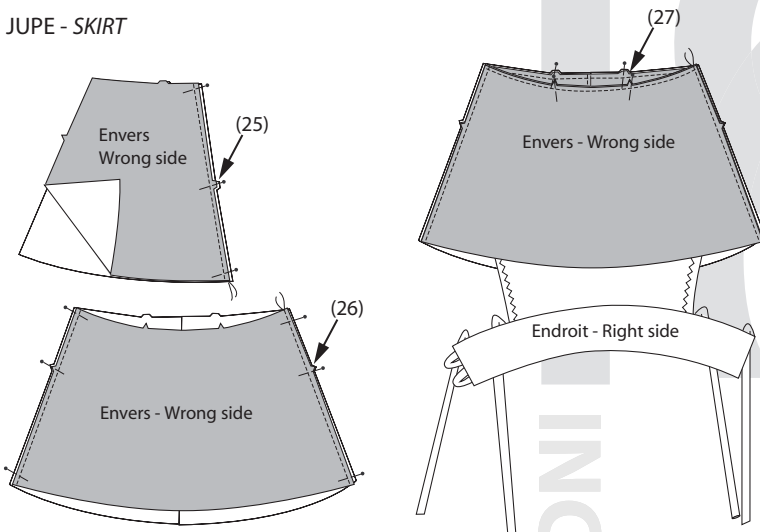
ATTACHES - BUTTON LOOPS



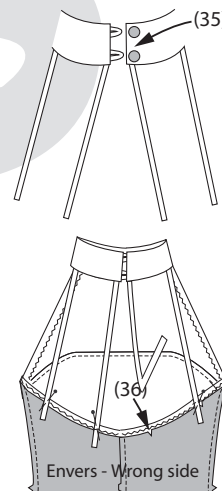
3 COL - COLLAR



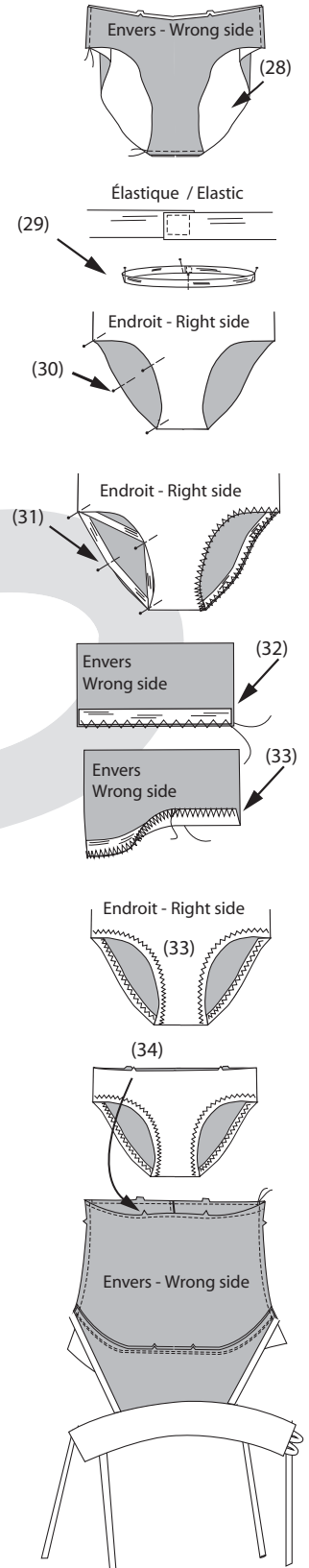
4 JUPE - SKIRT



6 FINITION - FINISHING



5 CULOTTE - PANTIES



| LONGUEURS D'ÉLASTIQUES ELASTIC LENGTHS | | | | |
|---|-----------------------------------|--------|--------------------------------------|--------|
| Élastique 1 cm <i>3/8" Elastic</i> | | | | |
| | Corsage Corsage X1 | | Cuisse Leg opening X2 | |
| | cm | " | cm | " |
| F | 46,9 | 18 1/2 | 29,8 | 11 3/4 |
| G | 49,2 | 19 2/4 | 30,6 | 12 |
| H | 51,6 | 20 2/8 | 31,4 | 12 3/8 |
| I | 53,9 | 21 2/8 | 32,2 | 12 5/8 |
| J | 56,3 | 22 1/4 | 33,0 | 13 |
| K | 58,6 | 23 | 33,8 | 13 1/4 |
| L | 61,0 | 24 | 34,6 | 13 5/8 |
| M | 63,7 | 25 1/8 | 35,9 | 14 1/8 |
| N | 66,4 | 26 1/4 | 37,2 | 14 5/8 |
| O | 69,1 | 27 | 38,5 | 15 1/8 |
| P | 71,9 | 28 1/4 | 39,8 | 15 5/8 |
| Q | 74,6 | 29 3/8 | 41,1 | 16 1/8 |
| R | 77,3 | 30 2/4 | 42,4 | 16 5/8 |
| S | 80,0 | 31 1/2 | 43,7 | 17 1/4 |
| T | 81,8 | 32 2/8 | 45,0 | 17 3/4 |
| U | 83,7 | 33 | 46,3 | 18 1/4 |
| V | 85,5 | 33 5/8 | 47,7 | 18 3/4 |
| W | 87,3 | 34 3/8 | 49,0 | 19 1/4 |
| X | 89,1 | 35 | 50,3 | 19 3/4 |
| Y | 91,0 | 35 6/8 | 51,6 | 20 3/8 |
| Z | 92,8 | 36 1/2 | 53,0 | 20 7/8 |
| AA | 94,6 | 37 2/8 | 54,3 | 21 3/8 |