

#2680 – ENGLISH  
Women's City Coat

**How to choose the appropriate size:**  
Use the size corresponding to your bust measurement.

**Seam and hem allowances are included.**  
**Stitch this garment 1 cm (3/8") from edge (unless otherwise indicated).**  
**Pieces are stitched with right sides together (unless otherwise indicated).**

Pattern pieces

A) Front yoke X2	E) Side back X2	I) Front facing X2 fabric X2 interfacing	M) Hood center part X1
B) Back yoke X1	F) Center back X1	J) Sleeve front X2	N) Hood side X2
C) Center front X2	G) Pocket lining X4	K) Sleeve back X2	O) Collar stand X2 fabric X1 interfacing
D) Side front X2	H) Back facing X1 fabric X1 interfacing	L) Sleeve bottom X2	P) Collar X2 fabric X1 interfacing

1. Interfacing (View A)
  - To give more shape to medium weight fabric, fuse interfacing to one collar piece and one collar stand piece (fig. 1).
2. Collar (View A)
  - Pin collar pieces together (fig. 2) and stitch. Clip corners (fig. 3), turn right side out and topstitch (fig. 4).
  - Pin collar stand pieces together and stitch as shown (fig. 5).
  - Pin collar stand to collar, matching notches (fig. 6) and stitch.
  - Turn right side out and topstitch collar stand as shown (fig. 7).
3. Hood (View B)
  - Pin center part to sides, matching notches (fig. 8) and stitch. Bring seam allowances towards the sides (fig. 8B) and topstitch.
  - Fold raw edge to wrong side and stitch as shown (fig. 9).
4. Back
  - Pin center back pieces and stitch at center back seam (fig. 10).
  - Pin side back to center back (fig. 11) and stitch. Bring seam allowances towards the side back and topstitch (fig. 12).
  - Pin back yoke to back, matching notches (fig. 13) and stitch. Bring seam allowances towards the yoke and topstitch (fig. 14).
5. Front
  - Pin front to side front and stitch as shown (fig. 15), up to the pocket marks (fig. 16).
  - Open seam allowance (fig. 17) and topstitch center front piece only, from shoulder to hem, 6 mm (1/4") from seam and pocket opening (fig. 18).
  - Clip side front seam allowance as shown (fig. 19).
  - Pin pocket linings to side front seam allowance (fig. 20) and stitch. Bring seam allowances towards the lining and topstitch 3 mm (1/8") from the seam (fig. 21).
  - Pin other pocket lining piece to center front seam allowance, stitch and topstitch.
  - Bring pocket linings together, matching notches (fig. 22), and stitch as shown.
  - Pin front yoke to front (fig. 23) and stitch. Bring seam allowances towards the yoke and topstitch (fig. 24).
6. Assembling
  - Pin front to back (fig. 25) and stitch at shoulder seams. Bring seam allowances towards the back (fig. 26) and topstitch.
  - Pin sleeve back to sleeve front (fig. 27) and stitch. Bring seam allowances towards sleeve back (fig. 28) and topstitch.
  - Pin sleeve bottom to sleeve top (fig. 29), stitch, bring seam allowances towards the bottom and topstitch (fig. 30).
  - Pin sleeve to armhole (fig. 31) and stitch. Bring seam allowances towards the sleeve and topstitch (fig. 32).
  - Pin front to back (fig. 33) and stitch at side seams, from the coat hem to the raw edge of the sleeve.
  - Pin hood or collar stand to neckline (fig. 34 or 35) and stitch.
  - To give more shape, fuse interfacing to front and back facings.
  - Pin front facing to back facing (fig. 36) and stitch. Bring seam allowances towards the front facing and topstitch.
  - Pin facing to the coat, matching notches (fig. 37), and stitch as shown (fig. 38). Notch curves and clip corners (fig. 39).
  - Pin bottom of facing to coat hem (fig. 40) and stitch 3 cm (1 1/4") from edge as shown. Clip corner (fig. 41) and turn right side out.
  - On right side, topstitch center fronts and neckline (fig. 42).
  - Fold coat and sleeve hems to wrong side by 3 cm (1 1/4") and topstitch (fig. 43 and 44).
  - From the first button placement mark indicated on the pattern piece, mark the other button placements using the distances shown in the "Buttonhole placement chart" on the pattern. Sew buttons and buttonholes (or install snaps) to center front (fig. 45).
  - Tack pocket lining to front facing to keep the lining in place.

*Thank you for sewing with Jalle*

#2680 – FRANÇAIS  
Manteau pour femmes

**Comment choisir la bonne taille :**

Utiliser la taille correspondant à la mesure du tour de poitrine.

**Les ressources de couture et d'ourlet sont comprises.**

**Ce vêtement est cousu à 1 cm (3/8") et surpiqué à 6 mm (1/4") du bord (sauf lors d'avis contraire).**

**Lors de l'assemblage, les pièces du vêtement sont superposées endroit contre endroit (sauf lors d'avis contraire).**

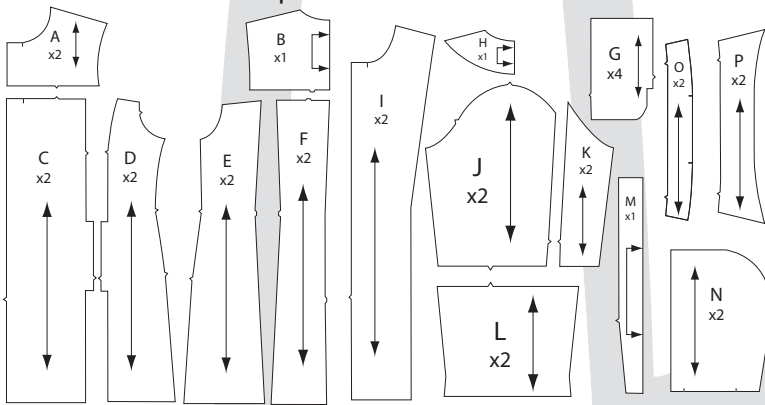
Pièces du patron

A) Empiècement devant X2	F) Milieu dos X2	K) Manche dos X2
B) Empiècement dos X1	G) Doublure de poche X4	L) Partie inférieure de la manche X2
C) Milieu devant X2	H) Parementure dos X1 tissu X1 entoilage	M) Centre du capuchon X1
D) Côté devant X2	I) Parementure devant X2 tissu x2 entoilage	N) Côté du capuchon X2
E) Côté dos X2	J) Manche devant X2	O) Pied de col X2 tissu X1 entoilage
		P) Col X2 tissu X1 entoilage

- Entoilage (Modèle A)
  - Pour plus de corps, appliquer l'entoilage sur une des pièces du col et du pied de col (fig. 1).
- Col (Modèle A)
  - Épingler les pièces du col (fig. 2) et coudre. Biseauter les coins (fig. 3), retourner sur l'endroit et surpiquer (fig. 4).
  - Épingler les pièces du pied de col et coudre tel qu'illustré (fig. 5).
  - Épingler le pied de col au col en faisant correspondre les crans (fig. 6) et coudre.
  - Retourner sur l'endroit et surpiquer le pied de col tel qu'illustré (fig. 7).
- Capuchon (Modèle B)
  - Épingler le centre du capuchon aux côtés du capuchon en faisant correspondre les crans (fig. 8) et coudre. Ramener les ressources de couture vers les côtés et surpiquer (fig. 8B).
  - Plier le bord vif du capuchon et coudre tel qu'illustré (fig. 9).
- Dos
  - Épingler les pièces du milieu dos et coudre (fig. 10)
  - Épingler le côté dos au dos (fig. 11) et coudre. Ramener les ressources de couture vers le côté et surpiquer (fig. 12).
  - Épingler l'empiècement dos au dos en faisant correspondre les crans (fig. 13) et coudre. Ramener les ressources de couture vers l'empiècement et surpiquer (fig. 14).
- Devant
  - Épingler le devant au côté devant et coudre tel qu'illustré (fig. 15) jusqu'aux points de repère (fig. 16).
  - Ouvrir la ressource de couture (fig. 17) et surpiquer le devant seulement, de l'épaule à l'ourlet à 6 mm (1/4") de la couture et de l'ouverture de la poche (fig. 18).
  - Cranter la ressource de couture du côté devant (fig. 19)
  - Épingler la doublure de la poche à la ressource de couture du côté devant (fig. 20) et coudre. Ramener la ressource de couture vers la doublure et surpiquer à 3 mm (1/8") de la couture pour maintenir en place (fig. 21).
  - Épingler l'autre pièce de la doublure à la ressource de couture du devant, coudre et surpiquer.
  - Épingler les pièces de la doublure de poche ensemble en faisant correspondre les crans (fig. 22) et coudre tel qu'illustré.
  - Épingler l'empiècement devant au devant (fig. 23) et coudre. Ramener les ressources vers l'empiècement et surpiquer (fig. 24).
- Assemblage
  - Épingler le devant au dos (fig. 25) et coudre les épaules. Ramener les ressources de couture vers le dos (fig. 26) et surpiquer.
  - Épingler le dos et le devant de la manche (fig. 27) et coudre. Ramener les ressources vers le dos (fig. 28) et surpiquer.
  - Épingler la partie inférieure de la manche à la partie supérieure (fig. 29), coudre, ramener les ressources de couture vers la partie inférieure de la manche et surpiquer (fig. 30).
  - Épingler la manche à l'emmanchure (fig. 31) et coudre. Ramener les ressources vers la manche et surpiquer (fig. 32).
  - Épingler le devant au dos (fig. 33) et coudre les côtés, de l'ourlet au poignet.
  - Épingler le capuchon ou le col à l'encolure (fig. 34 ou 35) et coudre.
  - Pour plus de corps, appliquer l'entoilage aux parementures dos et devant.
  - Épingler le devant de la parementure au dos de la parementure (fig. 36) et coudre. Ramener les ressources vers le devant et surpiquer.
  - Épingler la parementure au manteau en faisant correspondre les crans (fig. 37) et coudre tel qu'illustré en passant par l'encolure (fig. 38).
  - Cranter dans l'arrondi de l'encolure et biseauter les coins (fig. 39).
  - Épingler la partie inférieure de la parementure à l'ourlet du milieu devant (fig. 40) et coudre à 3 cm (1 1/4") tel qu'illustré, biseauter le coin (fig. 41) et retourner sur l'endroit.
  - Sur l'endroit, surpiquer les milieux devants en passant par l'encolure (fig. 42).
  - Plier l'ourlet du manteau (fig. 43) et de la manche de 3 cm (1 1/4") et surpiquer (fig. 44).
  - En débutant à l'emplacement du premier bouton indiqué sur le patron, marquer l'emplacement des autres boutons selon le tableau des espacements de boutons qui se retrouve aussi sur le patron. Coudre des boutons et boutonnières ou fixer des boutons pression (fig. 45).
  - Taquer la doublure de la poche à la parementure devant pour maintenir la doublure en place.

*Merci de coudre avec Jalle*

Pièces du patron / Pattern Pieces



Légende des illustrations

Illustration shading key

Endroit - Right side



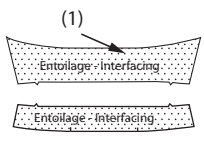
Envers - Wrong side



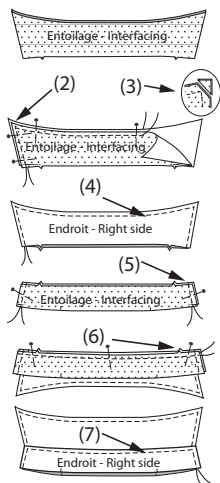
Entoilage - Interfacing



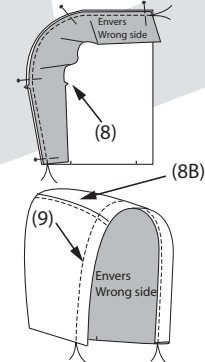
1 ENTOILAGE INTERFACING



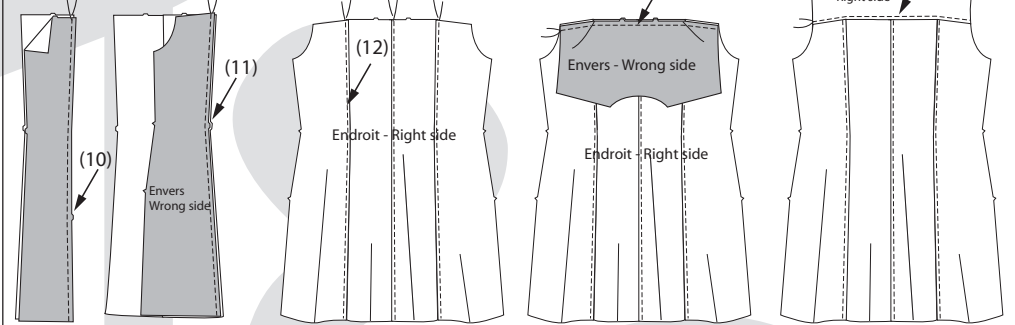
2 COL - COLLAR



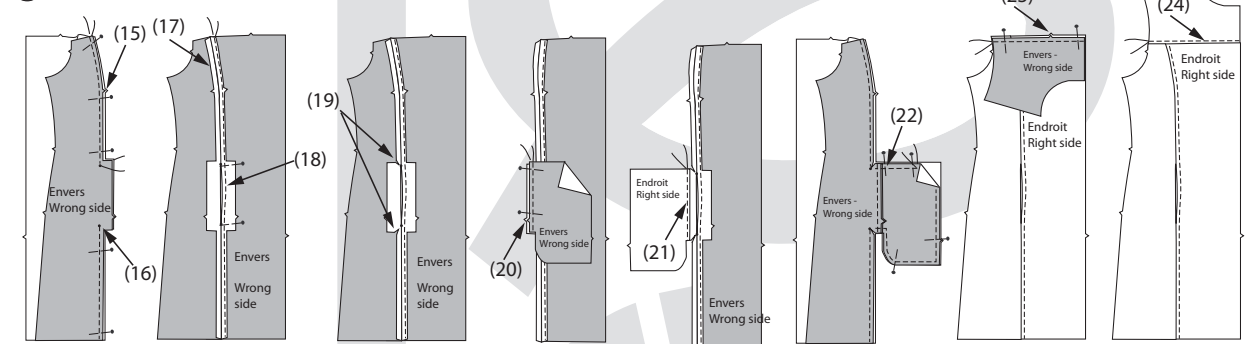
3 CAPUCHON HOOD



4 DOS - BACK



5 DEVANT - FRONT



6 ASSEMBLAGE ASSEMBLING

